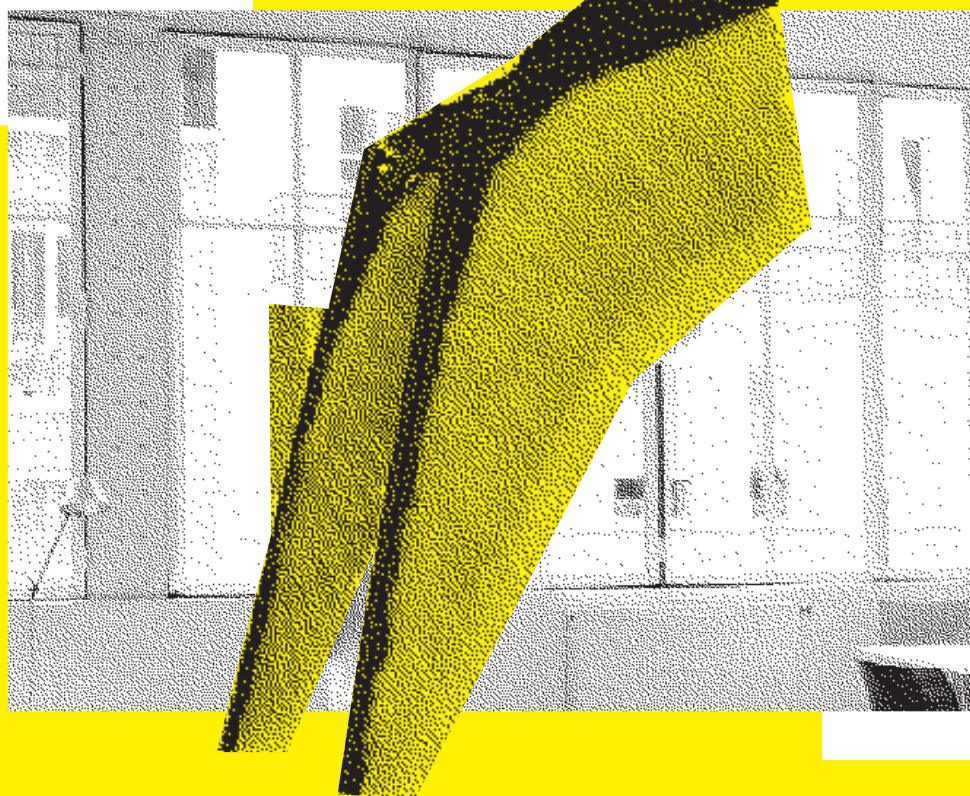


**19 MAI 2015**



FONDATION  
CULTURE &  
DIVERSITÉ

# LES NOUVEAUX ENJEUX DES CLASSES PRÉPARATOIRES PUBLIQUES DANS LE PAYSAGE DES FORMATIONS AUX ÉTUDES SUPÉRIEURES D'ART



**CONTACTS PRESSE :**

**APPEA**

**Wilma Odin-Lumetta**

Attachée de presse

06 83 90 25 64

04 26 72 46 24

wilma.odin@buro2presse.com

[www.apnea.fr](http://www.apnea.fr)

**FONDATION CULTURE & DIVERSITÉ**

**Monique Bouscasse**

01 47 53 61 84

06 72 06 71 40

mbouscasse@fmLCD.org

[www.fondationcultureetdiversite.org](http://www.fondationcultureetdiversite.org)

# SOMMAIRE

## P 03 **AVANT PROPOS**

Emmanuel Hermange, Président APPEA  
Éléonore de Lacharrière, Déléguée Générale Fondation Culture & Diversité

## **FICHE D'IDENTITÉ**

P 04 Fondation Culture & Diversité

P 05-06 APPEA

P 07-09 Les écoles du réseau APPEA  
Chiffres clés et Partenaires

## **PARTENARIAT ENTRE LA FONDATION CULTURE & DIVERSITÉ ET APPEA**

P 10 Point de vue de la Fondation Culture & Diversité

P 11 Chiffres clés de l'Accompagnement

P 12 Point de vue du réseau APPEA

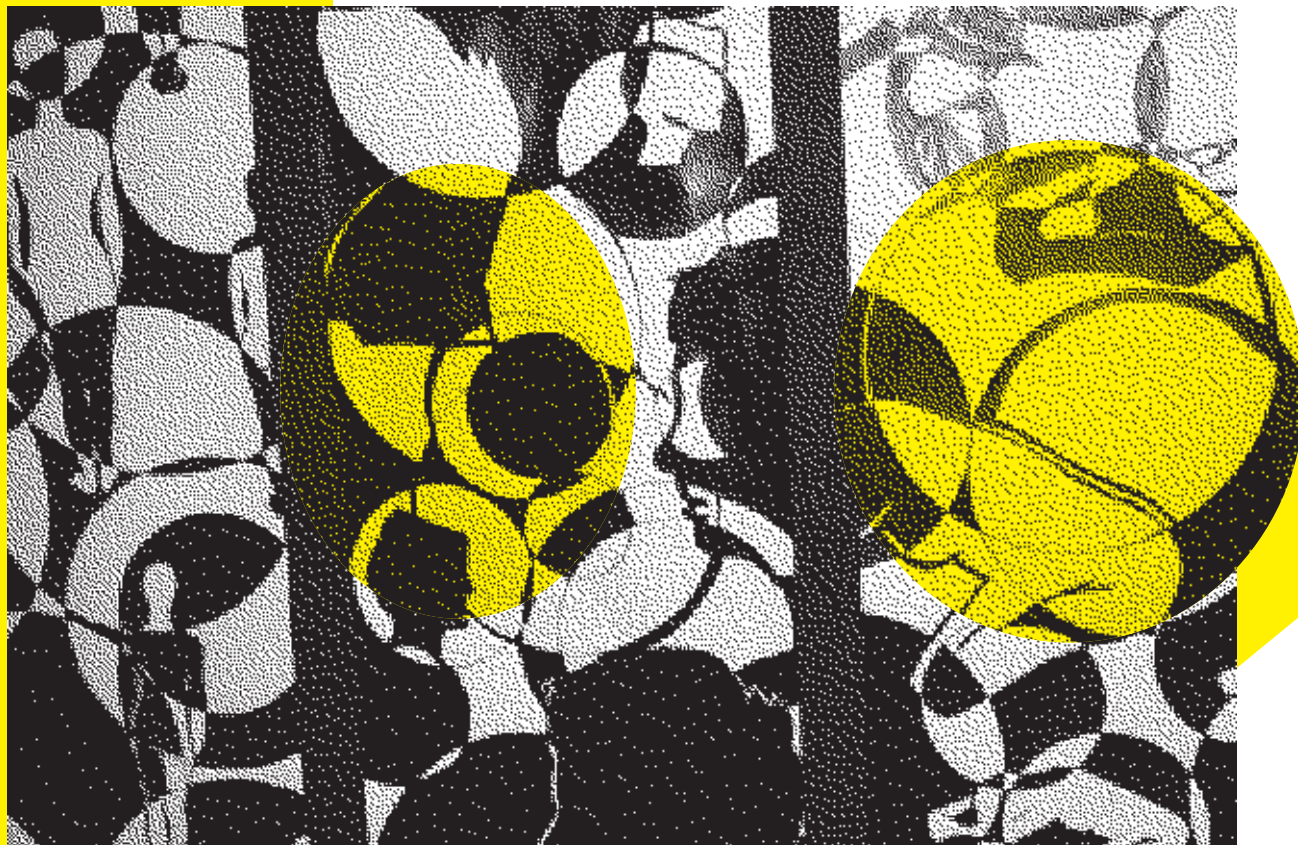
P 13-14 Programme Égalité des Chances

P 15 Verbatim Département des Écoles Supérieures d'Art et de la Recherche,  
ministère de la Culture et de la Communication

P 16 Verbatim d'élèves des programmes Égalité des Chances

P 17 Verbatim d'élèves des classes préparatoires publiques du réseau APPEA

P 18 Contacts presse



# AVANT-PROPOS



Face aux nombreuses formations préparatoires privées créées en réponse au niveau de difficulté croissant des concours, **plusieurs collectivités territoriales ont ouvert des classes préparatoires publiques au cours des dernières années.** Mais, accueillant de petits effectifs, elles sont plus sélectives et demeurent moins connues.

L'APPEA a été créée avec la collaboration du ministère de la Culture et de la Communication pour **favoriser le développement et la visibilité de ce réseau national de classes préparatoires publiques.**

**La Fondation Culture & Diversité soutient l'APPEA depuis sa création en 2008** dans le cadre d'un partenariat axé sur **un enjeu commun : l'accès des lycéens issus de milieux modestes aux écoles supérieures d'art et de design.** La Fondation sollicite l'expertise des directeurs et des enseignants du réseau dans l'élaboration du programme Égalité des Chances en École d'art et leur contribution à toutes ses étapes (jury de sélection, workshops, entretiens d'orientation). L'APPEA participe ainsi chaque année à **l'accompagnement d'une quarantaine de lycéens franciliens issus de milieux modestes** dans la découverte des formations supérieures en art, des professions auxquelles elles conduisent puis dans la préparation des concours.

Parmi les élèves qui ont bénéficié du programme depuis **2008, 55 ont intégré une classe préparatoire de l'APPEA.** C'est peu au regard des moyens mis en œuvre. Mais dans le contexte actuel, la diversité socioculturelle ne peut se faire qu'à une échelle très modeste. Car la principale difficulté n'est pas de remédier aux difficultés financières mais de vaincre les barrières symboliques et culturelles.

**Emmanuel Hermange,**

*Président de l'APPEA (Association nationale des classes préparatoires publiques aux écoles supérieures d'art) et Directeur des Arcades à Issy-les-Moulineaux*

Cela fait maintenant neuf ans que la **Fondation Culture & Diversité** a été créée avec comme **mission l'accès aux arts et à la culture pour les jeunes issus des milieux modestes.** Ainsi, nous les informons sur les études supérieures culturelles et artistiques, nous les **préparons aux concours des grandes écoles de la Culture et les accompagnons tout au long de leurs études jusqu'à l'insertion professionnelle.**

**Faire de la diversité des talents, des points de vue et des chemins parcourus un facteur d'enrichissement de notre société,** tel est l'objectif principal que nous nous fixons. C'est pourquoi, la **Fondation Culture & Diversité et l'APPEA se sont associées** pour permettre au plus grand nombre d'accéder aux classes préparatoires publiques et aux écoles d'art.

Alors que la question du statut étudiant pour les jeunes de ces classes préparatoires publiques est aujourd'hui au calendrier du ministère de la Culture et de la Communication, nous nous réjouissons des fruits portés par notre partenariat commencé il y a sept ans. **Le volet social du statut étudiant fait partie du projet de loi « création artistique, architecture, et patrimoine ».**

**Eléonore de Lacharrière**

*Déléguée Générale de la Fondation Culture & Diversité*





## FICHE D'IDENTITÉ

# LA FONDATION CULTURE & DIVERSITÉ

La Fondation Culture & Diversité, créée en 2006 par **Marc Ladreit de Lacharrière**, Président-directeur général de Fimalac, a pour mission **de favoriser l'accès des jeunes issus de milieux modestes à la culture et aux études supérieures artistiques.**

Plus de **23 000 élèves** issus d'environ **220 établissements scolaires** relevant de l'éducation prioritaire en France ont d'ores et déjà bénéficié des programmes mis en œuvre par la Fondation Culture & Diversité et ses partenaires.

### FONDATEUR

#### DE LA FONDATION CULTURE & DIVERSITÉ

Marc Ladreit de Lacharrière a créé la Fondation d'entreprise Culture & Diversité pour prolonger le double engagement de FIMALAC en faveur du rayonnement culturel de la France et de la lutte contre les inégalités sociales.

### AXES D'ACTION

#### DE LA FONDATION CULTURE & DIVERSITÉ

La Fondation Culture & Diversité met en place des programmes artistiques et culturels selon trois axes d'actions : l'égalité des chances, la cohésion sociale et la remise de prix.

#### L'Égalité des Chances

Les programmes en faveur de l'égalité des chances visent à favoriser l'accès aux études supérieures culturelles ou artistiques d'excellence à des collégiens et des lycéens issus d'établissements relevant de l'éducation prioritaire. La Fondation compte parmi ses partenaires l'École du Louvre, La Fémis, l'Institut national du patrimoine, les Ecoles supérieures d'arts appliqués Boule, Duperré et Estienne, 8 Ecoles nationales supérieures d'architecture, les 4 Ecoles supérieures d'art d'Ile-de-France, les 14 classes préparatoires publiques aux écoles d'art de l'APPEA, 6 Ecoles d'art et de design, l'École Supérieure de Journalisme ESJ Lille, l'École nationale supérieure Louis-Lumière, le Centre de Formation Professionnelle aux Techniques du Spectacle (CFPTS) et l'École de la Comédie de Saint-Etienne.

Une méthodologie innovante et structurée, composée de trois étapes, a été mise en place avec les Ecoles partenaires de la Fondation : **informer** les collégiens et les lycéens sur les formations supérieures d'excellence et leurs débouchés professionnels ; **préparer** les élèves les plus motivés au concours d'entrée des Ecoles

partenaires lors de « Stages Égalité des Chances » ; **accompagner** les élèves une fois admis dans les Ecoles partenaires, par un soutien financier et logistique, à l'ouverture culturelle et d'aide à l'insertion professionnelle.

#### La Cohésion sociale

Les programmes de sensibilisation culturelle et de pratique artistique en faveur de la cohésion sociale, mis en place dans les écoles, collèges et lycées relevant de l'éducation prioritaire, contribuent au partage des repères culturels, à l'épanouissement de chacun et à l'apprentissage du vivre-ensemble. Ils associent des rencontres avec les œuvres, les artistes et les institutions culturelles, les apprentissages essentiels pour appréhender la culture et des ateliers de pratique artistique.

Ces programmes sont menés en partenariat avec le Théâtre du Rond-Point, La Source, l'Orchestre Colonne, le BAL, la Compagnie Déclic Théâtre, le Centre chorégraphique national de Grenoble et la Fondation du patrimoine.

#### Les Prix et Résidences

Le **prix de l'Audace artistique et culturelle**, créé à l'initiative de la Fondation Culture & Diversité, avec le ministère de l'Éducation nationale, de l'Enseignement supérieur et de la Recherche et le ministère de la Culture et de la Communication, accompagne des actions culturelles menées auprès des jeunes éloignés de la culture. Le **Prix Culture pour la paix**, en partenariat avec la fondation Chirac récompense des actions culturelles menées sur des zones de conflits.

La Fondation met en place deux résidences de soutien à la jeune création : « **Voyager pour apprendre les métiers d'art** », en partenariat avec les Ecoles et formations en arts appliqués et l'Unesco, et **La Résidence** en partenariat avec La Fémis.

UNE MÉTHODOLOGIE  
INNOVANTE ET  
STRUCTURÉE :  
INFORMER,  
PRÉPARER  
ET ACCOMPAGNER

## FICHE D'IDENTITÉ

# APPEA

L'APPEA a pour but de contribuer, par tous les moyens jugés nécessaires, à la reconnaissance et à la promotion d'un réseau de classes préparatoires publiques aux écoles supérieures d'art.

**Le site internet portail [www.appea.fr](http://www.appea.fr) a été conçu pour offrir une information la plus claire et exhaustive possible sur les écoles appartenant au réseau et permettre à tous les jeunes en recherche d'une orientation artistique de mieux se repérer dans le paysage de l'enseignement supérieur artistique.**

### MISSION DU RÉSEAU APPEA

Fondée en mai 2008, l'association APPEA fédère, sur la base d'une charte commune, un réseau de classes préparatoires publiques aux concours des écoles supérieures d'art. Ce réseau compte aujourd'hui 14 écoles.

Les classes préparatoires publiques accueillent, après le bac, des élèves qui souhaitent se préparer à entrer dans les formations artistiques accessibles uniquement sur concours. Les classes préparatoires du réseau APPEA préparent plus particulièrement aux Écoles supérieures d'art sous tutelle du ministère de la Culture et de la Communication (46 établissements diplômant au grade de Master 2) ainsi qu'à leurs homologues européennes.

**Ouvertes à tous les bachelauréats** (général, professionnels, technologiques, avec ou sans option art), **les classes préparatoires publiques sont accessibles sur concours.** Tous les candidats sont auditionnés par un jury composé d'enseignants qui examinent leurs motivations, leur curiosité et leurs premières réalisations.

### AXES D'ACTION

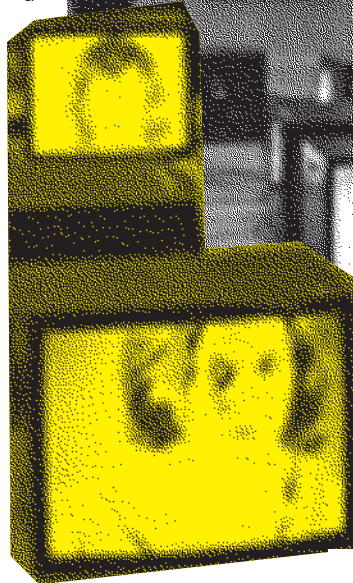
#### Accompagner vers les écoles supérieures d'art

Les classes préparatoires publiques accompagnent les élèves dans le choix d'une école appropriée à leurs aptitudes et à leur souhait professionnel, en les confrontant à la culture et à l'art, en leur permettant d'évaluer leur motivation, leur curiosité et leurs capacités. Elles sont d'abord conçues comme une ouverture aux différentes pratiques artistiques contemporaines et la manière dont elles s'inscrivent dans la diversité des activités et métiers de la création.

#### Une classe préparatoire est volontairement généraliste

L'enseignement dispensé, à la fois pratique et théo-

r i -  
que,  
per-  
met  
à



### UN SUIVI PÉDAGOGIQUE INDIVIDUEL ET PERSONNALISÉ

l'élève de développer sa personnalité de façon à constituer un dossier de travaux personnels qui lui servira lors du passage des concours choisis. **Les effectifs réduits (30 élèves maximum par classe) et un très bon taux d'encadrement offrent la possibilité d'un suivi individuel et permettent la constitution de dossiers personnalisés.** Les classes préparatoires permettent aussi à ceux qui ont eu un premier parcours d'études supérieures de se réorienter vers les écoles d'art en visant une intégration en année 2 ou 3.

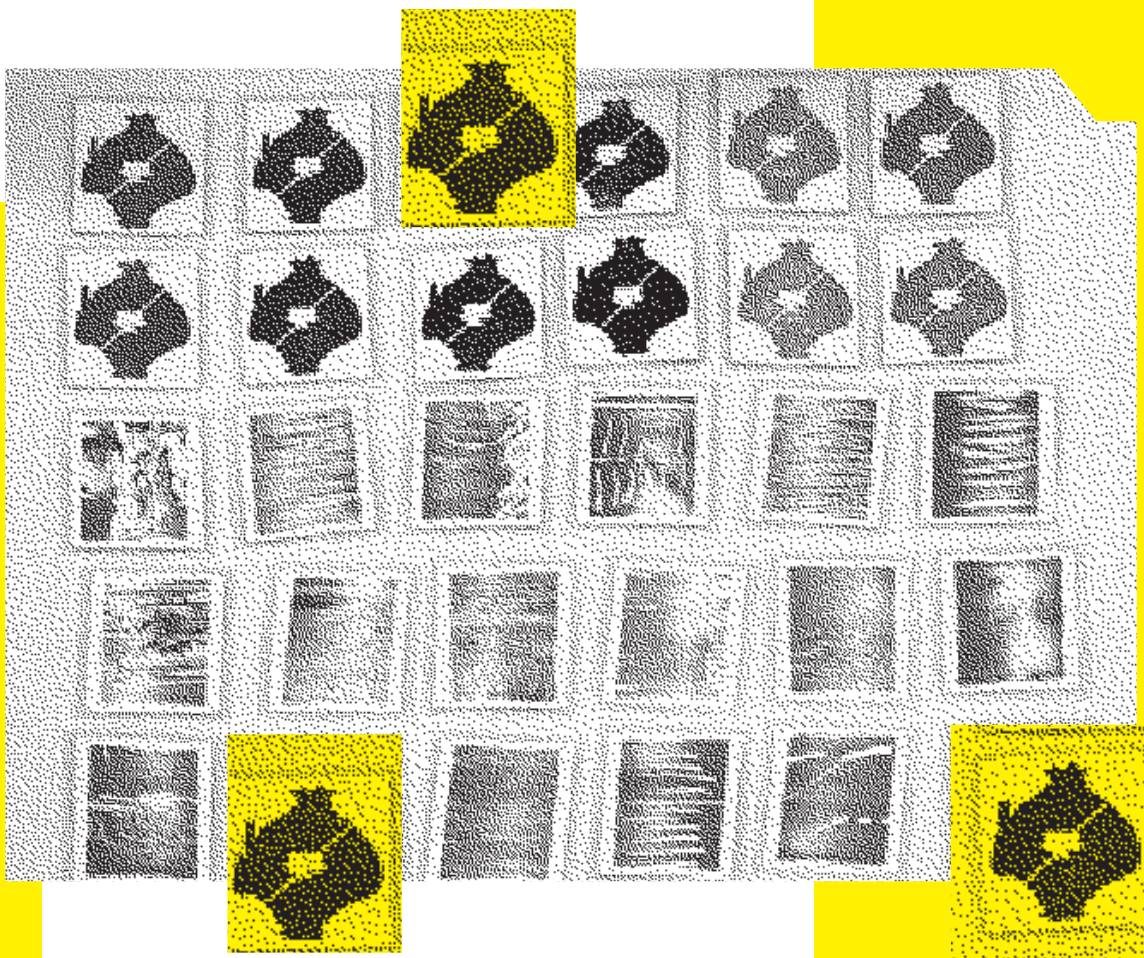
#### Sensibiliser à la réalité

### des activités de création

Les classes préparatoires proposent un enseignement qui s'appuie sur les disciplines traditionnelles et sur d'autres, plus récentes, liées au traitement de l'image et du son et à l'usage des outils numériques.

Des workshops, avec des artistes invités, viennent rompre plusieurs fois dans l'année le rythme régulier des cours pour favoriser des moments d'intensité correspondant à la réalité professionnelle des activités de création. **Les enseignants sont des artistes, des designers, des critiques et historiens d'art, tous engagés par ailleurs dans des activités professionnelles orientées vers les enjeux actuels de la création.**

UN RYTHME D'ÉTUDE  
INTENSE  
POUR S'ANCER  
DANS LA RÉALITÉ  
PROFESSIONNELLE



### Favoriser la diversité socio-culturelle

Face à l'emprise du secteur privé dans le domaine de la préparation aux formations artistiques supérieures, les classes préparatoires publiques ont un rôle à jouer dans la diversité socio-culturelle au sein de ces formations et des professions auxquelles elles conduisent.

En ce sens l'APPEA participe au programme Égalité des Chances en école d'art de la Fondation Culture & Diversité. **Par ailleurs, des conventions passées entre certaines classes préparatoires et les écoles supérieures d'art de leur région favorisent également la diversité en permettant à certains étudiants encore fragiles mais particulièrement motivés d'accéder à ces écoles en présentant leurs travaux devant une commission réunissant des enseignants des deux établissements.**

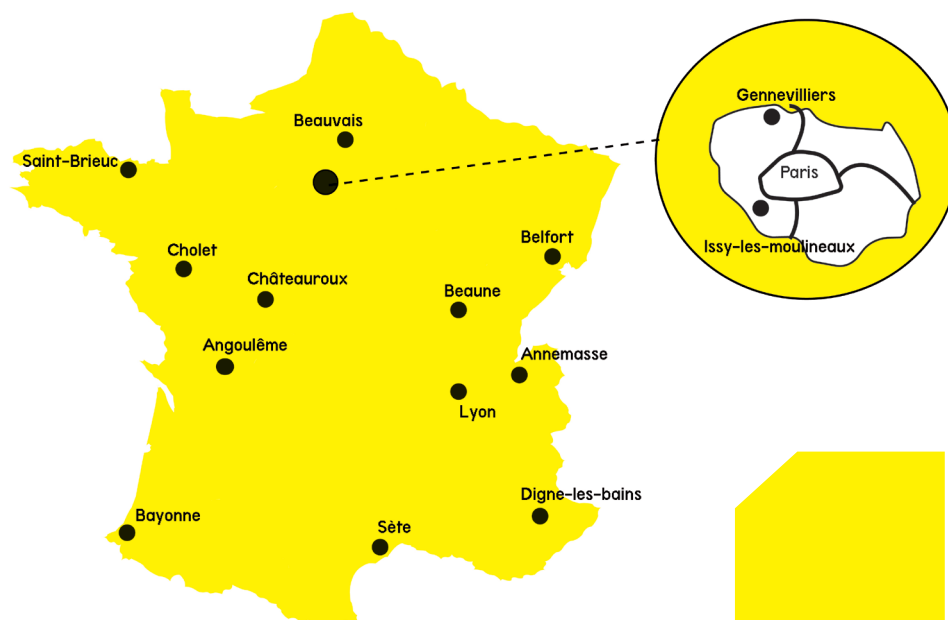
**NB :** les classes préparatoires de l'APPEA ne sont pas soumises à une inscription via le site Internet Admission Post-Bac.

Période des concours des écoles supérieures d'art : de février à mai.

**ap**pea  
Association  
nationale des  
classes  
préparatoires  
publiques aux  
écoles supérieures  
d'art

# LES ÉCOLES DU RÉSEAU APPEA

Fondée en mai 2008, l'association APPEA regroupe les responsables de classes préparatoires publiques partageant une charte commune.



## ANGOULÊME

### École d'art du Grand Angoulême

10 - 17 rue des Acacias - 16000 ANGOULÊME

Tél. : 05 45 94 00 76 - Fax : 05 45 94 86 53

ecole.dart@grandangouleme.fr

www.ecole-art-grandangouleme.fr

Direction : *Elske Haller*

Date de création : 2009

15 à 18 élèves par classe

## ANNEMASSE

### École des Beaux-Arts du Genevois

45, rue de la Libération - 74240 GAILLARD

Tél. : 04 50 37 21 89 - Fax : 04 50 38 43 10

ebag@annemasse-agglo.fr

www.ebag.annemasse-agglo.fr

Direction : *Jean-Pierre Roda*

Coordination classe préparatoire : *Cécile Eyraud*

Date de création : 2004

18 élèves par classe

## BAYONNE

### École d'Art de l'Agglomération Côte Basque-Adour

3 avenue Jean Darrigrand - 64100 BAYONNE

Tél. : 05 59 59 48 41 - Fax : 05 59 59 17 57

ecole-art@agglo-cotebasque.fr

www.art.agglo-cotebasque.fr

Direction : *Frédéric Duprat*

Date de création : 1991

2 classes de 20 élèves



## BEAUNE

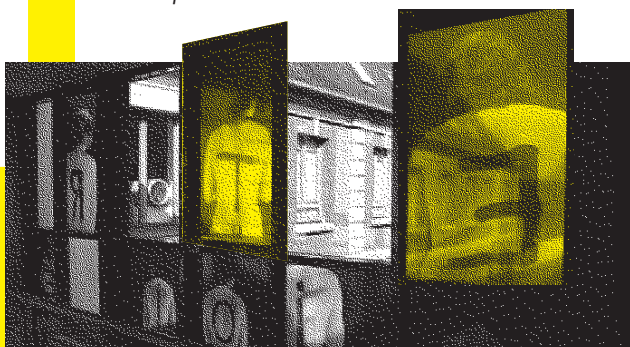
### École des Beaux-Arts de Beaune, Côte & Sud

6, bd Perpreuil Porte Marie de Bourgogne - 21200 BEAUNE  
Tél.: 03 80 24 56 96 - Fax: 03 80 22 58 90  
ecolebeauxarts@beaune-cote-et-sud.fr  
www.beaunart.com  
Direction : Samuel Mathieu  
Date de création : 1966  
28 élèves par classe

## BEAUVAIS

### École d'Art du Beauvaisis

Espace culturel François Mitterrand  
43 Rue de Gesvres - 60000 BEAUVAIS  
Tél.: 03 44 15 67 06 - Fax: 03 44 15 67 07  
eab@beauvaisis.fr  
www.ecole-art-du-beauvaisis.com  
Direction : Clotilde Boitel  
Date de création : 1980  
30 élèves par classe



## BELFORT

### École d'art de Belfort - G. Jacot

2 avenue de l'Espérance - 90000 BELFORT  
Tél.: 03 84 36 62 10 - Fax: 03 84 36 62 19  
e.art@wanadoo.fr  
www.ecole-art-belfort.fr  
Direction : Jean-Marie Boizeau  
Date de création : 1997  
28 élèves par classe

## CHÂTEAUX

### EMBAC - École Municipale des Beaux-Arts de Châteauroux

Collège Marcel Duchamp  
10 / 12, pl. Sainte-Hélène - 36000 CHÂTEAUX  
Tél.: 02 54 22 40 20 - Fax: 02 54 08 35 32  
embac@chateauroux-metropole.fr  
www.embac.fr  
Direction : Nathalie Sécardin  
Date de création : 1991  
20 élèves par classe

## CHOLET

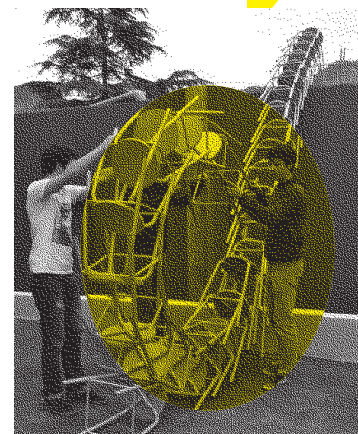
### École d'Arts du Choletais

Impasse des Charuelles - 49300 CHOLET  
Tél.: 02 72 77 23 40 - Fax: 02 72 77 23 48  
ecoledart@agglo-choletais.fr  
www.ville-cholet.fr/ecole\_arts.php  
Direction : Carole Rivalin  
Date de création : 2009  
24 élèves par classe

## DIGNE-LES-BAINS

### IDBL - École d'art intercommunale

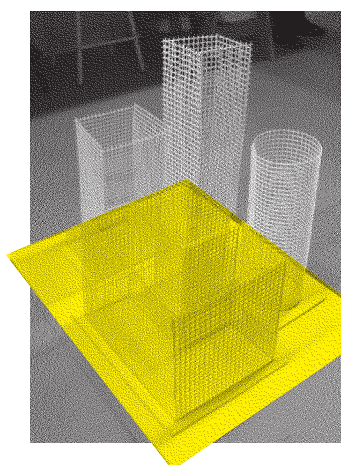
24, avenue Saint-Véran  
04000 DIGNE-LES-BAINS  
Tél.: 04 92 31 34 59  
Fax: 04 92 36 10 30  
ecoleart@idbl.fr  
www.idbl.fr  
Direction : Laurent Charbonnier  
Date de création : 1983  
25 élèves par classe



## GENNEVILLIERS

### École municipale des Beaux-arts

Galerie E. Manet  
3 Place Jean Grandel - 92230 GENNEVILLIERS  
Tél.: 01 40 85 67 40 - Fax: 01 47 99 33 30  
embamanet@ville-genevilliers.fr  
www.ville-genevilliers.fr/culture/ecole-municipale-des-  
beaux-arts-galerie-edouard-manet/  
Direction : Lionel Balouin  
Date de création : 2004  
20 élèves par classe



## ISSY-LES-MOULINEAUX

### Les Arcades

52 / 54 boulevard Gallieni  
92130 ISSY-LES-MOULINEAUX  
Tél.: 01 41 23 90 50  
Fax: 01 41 23 90 52  
lesarcades@ville-issy.fr  
www.issy.com/ma-ville/  
equipements-culturels/les-  
arcades/classe-preparatoire/  
presentation  
Direction : Emmanuel Hermange  
Date de création : 2005  
30 élèves par classe



## LYON

### Classe préparatoire de l'École Nationale Supérieure des Beaux-Arts de Lyon

5 place du Petit Collège - 69005 Lyon  
Tél. : 04 78 92 94 57 - Fax : 04 72 00 11 70  
prepa@ensba-lyon.fr  
www.prepa-lyon.net / www.ensba-lyon.fr  
Direction ENSBA LYON : Emmanuel Tibloux  
Classe préparatoire : Anthony Musso  
Date de création : 1983  
26 élèves par classe

## SAINT-BRIEUC

### École des Beaux-Arts

Esplanade Georges Pompidou  
4 boulevard Charner - 22000 SAINT-BRIEUC  
Tél. : 02 96 01 26 56 - Fax : 02 96 94 37 15  
beaux-arts@mairie-saint-brieuc.fr  
www.saint-brieuc.fr/L-ecole-municipale-des-Beaux-A.724.0.html  
Direction : Judith Quentel  
Date de création : 2000  
28 élèves par classe

## SÈTE

### École des Beaux-Arts

17, rue Louis Ramond - 34200 SÈTE  
Tél. : 04 99 04 76 10 - Fax : 04 67 74 95 36  
ecolebeauxarts@ville-sete.fr  
www.beauxarts.sete.fr  
Direction : Philippe Saulle  
Date de création : 1961  
28 élèves par classe



**apnea**  
Association nationale des classes préparatoires publiques aux écoles supérieures d'art

## APPEA EN CHIFFRES

Les taux de réussite aux concours d'entrée des écoles supérieures d'art et de design des élèves des classes préparatoires publiques de l'APPEA sont de **95 %**.

↳ **80 %** des diplômés des écoles supérieures d'art sont insérés professionnellement

↳ **75 %** environ des diplômés des écoles supérieures d'art occupent un emploi dans lequel ils utilisent leurs compétences

↳ **40 %** n'hésitent pas à créer leur propre agence

Le même pourcentage de diplômés travaille dans un secteur d'activité artistique ou para-artistique.

## PARTENAIRES

-> Ministère de la Culture et de la Communication  
[www.culture.fr](http://www.culture.fr)

-> CIPAC  
[www.cipac.net](http://www.cipac.net)

-> Écoles supérieures d'art françaises sous tutelle du ministère de la Culture et de la Communication. [www.andea.fr](http://www.andea.fr)

-> Fondation Culture & Diversité  
[www.fondationcultureetdiversite.org](http://www.fondationcultureetdiversite.org)

-> Écoles supérieures d'art européennes  
ELIA : European League of institutes of the Arts, réseau européen d'établissements d'enseignement supérieur artistique  
[www.elia-artschools.org](http://www.elia-artschools.org)

-> STUDYRAMA  
[www.studyrama.com](http://www.studyrama.com)



# ENTRE LA FONDATION CULTURE & DIVERSITÉ ET APPEA

## POINT DE VUE DE LA FONDATION

En 2007, lorsque la Fondation Culture & Diversité développe son programme **Egalité des Chances en Ecole d'art** avec les Beaux-arts, l'Ecole nationale supérieure des Arts Décoratifs, l'ENSCI-Les Ateliers et l'Ecole nationale supérieure d'arts de Paris Cergy, **les classes préparatoires publiques lui paraissent immédiatement des acteurs incontournables et indispensables pour augmenter la diversité des milieux, des origines et des parcours des étudiants dans les écoles d'art.**



permettait ainsi aux élèves franciliens bénéficiaires de passer un seul oral d'admission sans avoir à se déplacer aux quatre coins de la France (2010-2013)

- Prise en charge des frais de transports liés au passage des concours des classes préparatoires publiques par la Fondation Culture & Diversité à hauteur de 300 € (depuis 2014)
- Prise en charge par la Fondation Culture & Diversité des frais d'inscription en classe préparatoire APPEA pour les élèves boursiers du programme
- Attribution par la Fondation de bourses similaires aux bourses CROUS pour les élèves du programme en classe préparatoire APPEA

Après un partenariat avec la classe préparatoires des Arcades à Issy-les-Moulineaux, la Fondation accompagne donc les premiers rapprochements entre classes préparatoires et les prémisses de l'APPEA, devenant son premier soutien financier et son premier partenaire opérationnel à sa création en 2008.

**Depuis maintenant sept ans, la Fondation Culture & Diversité et l'APPEA développent ainsi de nombreuses actions en partenariat permettant à ces jeunes d'envisager les classes préparatoires et donc les Ecoles d'art malgré l'absence de statut étudiant et de bourse de l'enseignement supérieur au sein de ces établissements :**

- Présentation de toutes les classes préparatoires de l'APPEA aux jeunes des programmes Egalité des Chances en Ecole d'art de la Fondation
- Intervention pédagogique de l'APPEA pour préparer les jeunes issus des milieux modestes aux concours des classes préparatoires ou des Ecoles d'art
- Mobilisation des équipes pédagogiques et administratives de l'APPEA pour faire passer des simulations d'entretien de concours
- Mise en place d'un jury commun APPEA regroupant des représentants de chaque classe préparatoire et

## RÉSULTATS

Depuis 2008

- ↳ **43 élèves** ont bénéficié d'une bourse d'étude en classe préparatoire
- ↳ **125 288** € de bourses alloués
- ↳ **35 723** € de frais d'inscriptions pris en charge par la Fondation Culture & Diversité
- ↳ **63 élèves** candidats aux concours des classes préparatoires de l'APPEA
- ↳ **53 élèves** admis dans au moins une classe préparatoire

# CHIFFRES CLÉS DE L'ACCOMPAGNEMENT

Sur l'ensemble de ses actions, **plus de 23 000 élèves issus d'environ 220 établissements scolaires relevant de l'éducation prioritaire** en France ont d'ores et déjà **bénéficié des programmes mis en œuvre par la Fondation Culture & Diversité et ses partenaires.**

## Tableau récapitulatif des résultats des élèves - programmes Egalité des Chances 2006-2014

Les chiffres indiqués font références aux nombres globaux d'élèves depuis le début de chaque programme.

Programme	Elèves ayant participé au <b>stage Egalité des Chances</b>	Elèves <b>candidats aux concours</b>	Elèves <b>admis en Ecole</b>	<b>Taux de réussite</b> élèves Fondation	<b>Moyenne nationale</b>
à l' <b>École du Louvre</b> depuis 2006	322	292	72	24,6 %	<b>21%</b>
en <b>École d'art</b> depuis 2007	163	92	74	<b>80,4 %</b>	<b>nc</b>
en <b>École de design</b> depuis 2012	41	21	10	<b>47,6 %</b>	<b>nc</b>
à <b>La Fémis</b> depuis 2008	83	69	8	11,6 %	<b>4,3%</b>
en <b>École d'architecture</b> depuis 2009	145	138	82	59,4 %	<b>32,6%</b>
à l' <b>Institut national du patrimoine</b> depuis 2010	33	33	11	33,3 %	<b>10 %</b>
En <b>École de journalisme</b> depuis 2010	80	79	54	68,3 %	<b>8%</b>
En <b>École d'arts appliqués</b> depuis 2011	49	11	8	72,7 %	<b>nc</b>
à l' <b>ENS Louis Lumière</b> depuis 2012	18	18	2	11,1 %	<b>8%</b>
<b>TOTAL</b>	<b>934</b>	<b>791</b>	<b>364</b>	<b>46 %</b>	

## Tableau bilan des programmes de cohésion sociale 2006-2014

Programme	Elèves ayant participé au programme	Nombre d'ateliers de pratique artistiques organisés	Nombre d'artistes accompagnant les élèves
Développer la créativité	1 218	60	78
Découvrir et pratiquer le théâtre	8 654	28	40
Partager l'image	139	6	55
S'éveiller à la musique symphonique	327	0	55
Trophée d'improvisation culture & diversité	531	36	36
S'initier à la danse	476	14	26
	108	6	12
<b>TOTAL</b>	<b>11 453</b>	<b>150</b>	<b>302</b>

# ENTRE APPEA ET LA FONDATION CULTURE & DIVERSITÉ

## POINT DE VUE DU RÉSEAU APPEA

**La Fondation soutient l'APPEA depuis sa création en 2008 dans le cadre d'un partenariat axé sur un enjeu commun : l'accès des lycéens issus de milieux modestes aux écoles supérieures d'art et de design.**

Face aux nombreuses formations préparatoires privées créées en réponse au niveau de difficulté croissant des concours, plusieurs collectivités territoriales ont ouvert des classes préparatoires publiques.

Mais **accueillant de petits effectifs, elles sont plus sélectives et demeurent peu connues.** L'APPEA a été créée avec la collaboration du ministère de la Culture et de la Communication pour **favoriser le développement et la visibilité de ce réseau national de classes préparatoires publiques.**

La Fondation sollicite l'expertise des directeurs et des enseignants du réseau dans l'élaboration du programme Égalité des Chances en École d'art et leur contribution à toutes ses étapes (jury de sélection, workshops, entretiens d'orientation).

L'APPEA participe ainsi chaque année à l'accompagnement d'une quarantaine de lycéens franciliens issus de milieux modestes dans la découverte des formations supérieures en art, des professions auxquelles elles conduisent puis dans la préparation des concours.

Parmi les élèves qui ont bénéficié du programme depuis 2008, 53 ont intégré une classe préparatoire de l'APPEA.

C'est peu au regard des moyens mis en œuvre. Mais dans le contexte actuel, la diversité socioculturelle ne peut se faire qu'à une échelle très modeste.

**Car le principal enjeu n'est pas de remédier aux difficultés financières mais de vaincre les barrières symboliques et culturelles.**

### ENJEUX DU STATUT ETUDIANT

Les classes préparatoires publiques sont en plein développement. Plusieurs ont été créées récemment (Carcassonne, Evry, Caen et Marseille) tandis que d'autres sont à l'étude (Cherbourg, Nantes).

**L'une des priorités de l'APPEA est de consolider cet essor par l'obtention du volet social du statut étudiant pour les élèves inscrits dans ces classes.**

**Le ministère de la Culture et de la Communication a franchi une étape importante en inscrivant un article dans le projet de loi « création artistique, architecture et patrimoine » qui sera soumis au vote prochainement.**

## UNE PRIORITÉ : OBTENTION DU VOLET SOCIAL DU STATUT ÉTUDIANT POUR LES ÉLÈVES INSCRITS



## PROGRAMME

# ÉGALITÉ DES CHANCES EN ECOLE D'ART ET EN ECOLE DE DESIGN

Parmi l'ensemble des programmes en faveur de l'Égalité des Chances dans l'accès aux grandes écoles de la Culture, deux programmes préparent particulièrement les jeunes à intégrer les classes préparatoires de l'APPEA ou directement les écoles supérieures d'art sous tutelle du ministère de la Culture et membres du réseau ANDEA (Association nationale des écoles supérieures d'art).

### > ÉTAPE 1

Chaque année, environ **150 élèves de Première issus de lycées d'éducation prioritaire**, repérés par leurs professeurs d'arts plastiques ou d'arts appliqués, **sont sensibilisés aux formations et diplômes proposés par l'APPEA et les écoles supérieures d'art, et informés sur la pédagogie de ces écoles et les débouchés professionnels offerts à la sortie.**

### > ÉTAPE 2

Les élèves sont ensuite accompagnés par les classes préparatoires, les écoles partenaires et la Fondation Culture & Diversité dans leur préparation aux concours. Ainsi, après avoir été sélectionnés par un jury, environ **40 élèves de Terminale suivent une préparation intensive aux concours, à la fois pratique et théorique, pendant les périodes de vacances scolaires ou les week-ends.** Accompagnés par des professionnels et des professeurs des classes préparatoires et des écoles partenaires, ils découvrent ainsi la pédagogie des écoles d'art, enrichissent leur culture générale et développent leur dossier plastique. Les élèves passent ensuite les concours sans quota ni voie parallèle d'accès.

### > ÉTAPE 3

Suite à leur participation aux Stages Égalité des Chances, **les élèves bénéficient d'une aide pendant toute la durée de leurs études et jusqu'à leur insertion professionnelle**, qui s'articule autour de quatre volets d'accompagnement : financier et logistique, pédagogique, à l'ouverture culturelle et à l'insertion professionnelle.



UNE PRÉPARATION  
 INTENSIVE AUX CONCOURS  
 DES FORMATIONS  
 SUPÉRIEURES PUBLIQUES  
 EN ART

Depuis la création de ces programmes en 2007, **plus de 200 élèves ont participé aux Stages Égalité des Chances. Parmi eux, 63 ont passé les concours et 53 ont été admis au sein d'une classe préparatoire de l'APPEA.**

Les trajectoires sont multiples pour les élèves qui ne passent pas les concours des écoles d'art. Nombreux sont ceux qui s'orientent vers des formations en arts appliqués, en architecture, en cinéma, en école ou à l'université. **Ces orientations demeurent des réussites, les élèves ayant su déceler auparavant leur potentiel et leurs envies.**

C'est grâce aux écoles partenaires que ces programmes peuvent voir le jour. Elles s'engagent aux côtés de la Fondation Culture & Diversité dans la durée à travers un soutien humain, pédagogique et logistique. Les programmes Égalité des Chances en École d'art et de design sont développés en partenariat avec l'École nationale supérieure des beaux-arts, l'École nationale supérieure de création industrielle, l'École nationale supérieure des Arts Décoratifs, l'École nationale supérieure d'arts de Paris Cergy, la Haute école des arts du Rhin, l'École Supérieure d'Art et de Design (ESAD) d'Orléans, l'ESAD de Reims et l'ESAD de Saint-Etienne et l'Association des 14 classes préparatoires publiques aux écoles supérieures d'art (APPEA).

Ces programmes sont développés sur le territoire francilien dans la durée grâce au soutien des académies de Créteil, Paris et Versailles qui nous permettent de développer des relations pérennes avec 47 lycées d'enseignement général, professionnel ou technologique.

DÉCELER LES  
POTENTIELS  
ET LES ENVIES  
DES ÉLÈVES

## CHIFFRES CLÉS

- 2007 lancement du programme Égalité des Chances en École d'art
- 2012 lancement du programme Égalité des Chances en École d'art et de design
- 140 élèves sensibilisés chaque année
- 47 lycées partenaires en Ile-de-France
- 40 élèves par an sélectionnés par un jury pour participer à la Classe Égalité des Chances



## VERBATIM

# DÉPARTEMENT DES ÉCOLES SUPÉRIEURES D'ART ET DE LA RECHERCHE, MINISTÈRE DE LA CULTURE ET DE LA COMMUNICATION

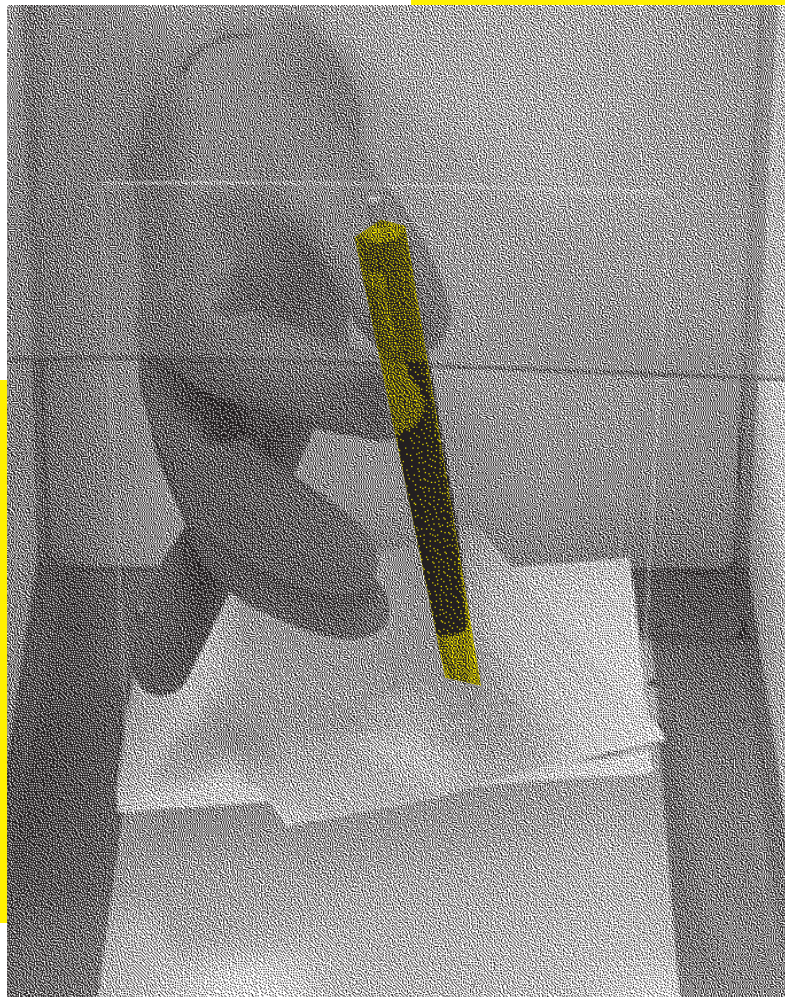
« L'APPEA travaille avec le ministère de la Culture et de la Communication, qui souhaite reconnaître la qualité des enseignements dispensés par les classes préparatoires publiques aux écoles supérieures d'art relevant de l'initiative et de la responsabilité des collectivités territoriales.

La reconnaissance des classes préparatoires publiques permettra de renforcer le réseau public aux droits d'inscription modérés à côté du réseau de classes préparatoires privées performant.

Les conditions de cette reconnaissance figureront dans le projet de loi relatif à la création, à l'architecture et au patrimoine, porté par la ministre de la culture et de la communication et examiné par le Parlement à la rentrée 2015. »

**Isabelle Phalippon-Robert**  
Chef du département des écoles  
supérieures d'art et de la recherche  
au ministère de la Culture et de la  
Communication

Plus d'informations auprès du service  
communication du ministère  
DGCA - Baptiste Lavenne 01 40 15 89 02



## VERBATIM

# ÉLÈVES DES PROGRAMMES ÉGALITÉ DES CHANCES

### VERBATIM D'ÉLÈVES DES PROGRAMMES ÉGALITÉ DES CHANCES

**Eddie Bouakkaz, étudiant en 2<sup>e</sup> année à l'École nationale supérieure de création industrielle (ancien élève du programme Égalité des Chances en Ecole de design)**

« J'avais rendez-vous avec la Fondation un samedi après-midi sur deux. Ces rencontres ont conforté mes choix pour mon orientation dans le domaine du design. Aujourd'hui, cela fait deux ans que j'ai intégré l'ENSCI-Les Ateliers et je me rends compte que la Fondation m'a très bien renseigné sur les spécificités des différentes écoles. »

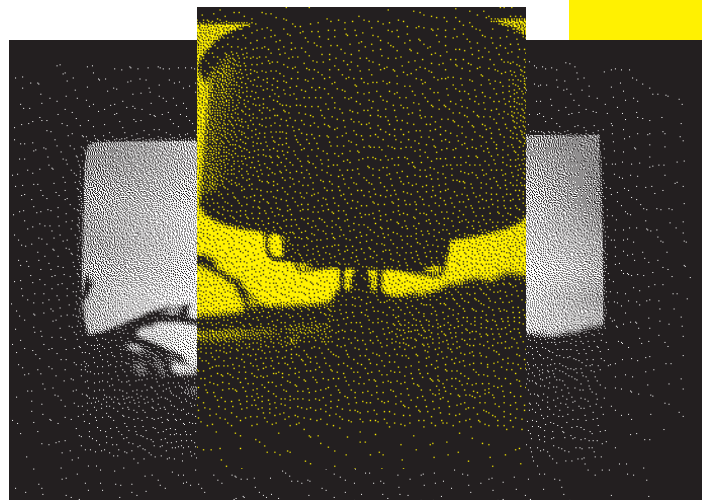
**Arek Kouyoumdjian, étudiant en 3<sup>e</sup> année à l'École européenne supérieure d'art de Bretagne (ancien élève du programme Égalité des Chances en Ecole d'art)**

« Il y a trois ans, alors que j'étais en classe de Terminale littéraire au Lycée Maximilien Perret d'Alfortville, j'ai eu la chance de pouvoir participer au programme Égalité des Chances en École d'art de la Fondation Culture & Diversité. Une journée d'information aux Beaux-Arts de Paris m'avait apporté des informations supplémentaires sur les concours, les attentes et avait définitivement confirmé mon désir d'intégrer une école d'art après le lycée. Le Stage Égalité des Chances qui s'est déroulé à L'ENSCI-Les Ateliers était très complet. Entre ateliers pratiques et cours théoriques, visites d'expositions et entretiens avec des enseignants, il nous plongeait vraiment dans l'ambiance et l'exigence d'une école d'art, le temps d'une semaine.

Grâce à cette immersion courte et intensive, j'ai eu envie de tenter le concours des quatre Écoles d'art de Bretagne (EESAB) moins d'un mois après, où j'ai été admis pour trois d'entre elles.

J'ai donc choisi la ville de Brest où j'étudie depuis trois ans et je prépare actuellement mon Erasmus à la Gerrit Rietveld Academie d'Amsterdam pour ma première année de Master.

Aujourd'hui, les générations suivantes passent après nous par ces mêmes programmes et c'est à notre tour de leur transmettre nos expériences. La Fondation continue de nous accompagner et de nous soutenir à travers plusieurs actions et nous propose de belles surprises, comme de participer au 60<sup>e</sup> Salon de Montrouge. »





## VERBATIM

# ÉLÈVES DES CLASSES PRÉPARATOIRES PUBLIQUES DE L'APPEA

### VERBATIM D'ÉLÈVES

**Nicolas - promotion 2013**

**Classe Préparatoire Publique de l'École d'Arts du Grand Angoulême**

« J'ai voulu faire une classe prépa afin de bien me préparer aux concours des écoles supérieures d'arts. Je pense que c'est le meilleur moyen d'aborder les études d'art. J'ai participé aux projets collectifs comme la réalisation d'une fresque sur glace à l'occasion de l'ouverture de la patinoire ou des films d'animation pour différents projets. À côté des ateliers sous forme de cours, nous avons eu l'occasion de participer aux événements culturels et artistiques de la ville. La classe prépa m'a apporté une meilleure compréhension des enjeux de l'art aujourd'hui ainsi que de nouveaux moyens d'exploration et d'expression. J'ai pu m'exercer dans des ateliers bien équipés et j'ai été particulièrement enchanté de l'atelier de gravure, et les immenses possibilités autour de l'estampe et de l'édition. »

**Arthur Ligeon - promotion 2011**

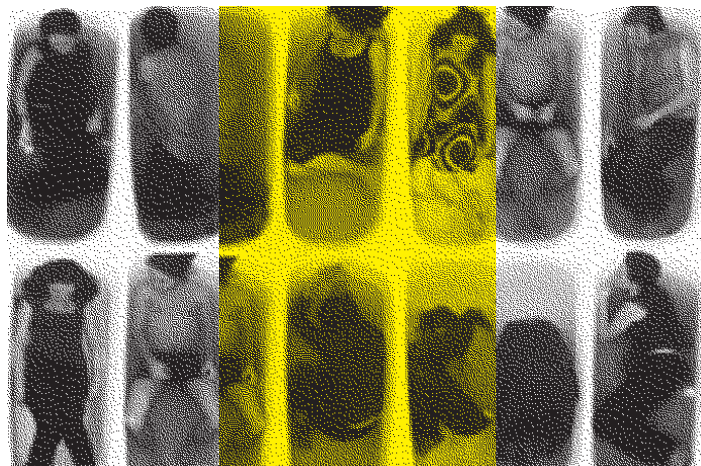
**Classe Préparatoire Publique de l'École des Beaux-Arts de Beaune Côte Sud**

« Parce que j'ai toujours souhaité m'orienter dans le domaine artistique, j'ai suivi au lycée une filière « arts appliqués » jusqu'au bac. L'avenir « BTS » ne m'enthousiasmait pas. C'est pourquoi j'ai voulu entrer en classe préparatoire à Beaune, pour avoir une autre approche de la pratique artistique. Cette année m'a permis de structurer mon envie de faire et de dire des choses, de comprendre que l'ennui n'est pas obligatoire dans la vie. En fait il est même possible - j'ai appris ça là-bas - d'allier le travail avec le plaisir. Aujourd'hui je suis un cursus dans lequel je m'épanouis. Je me sens bien « orienté », dans le sens positif du terme. Je suis encore au début de mon parcours, en seconde année aux beaux-arts de Lyon et heureux de me lever le matin. »

**Sarah Derat - promo 2006**

**Classe Préparatoire Publique de l'École Municipale des beaux-arts de Genevilliers/Galerie E. Manet**

« Mon passage en classe préparatoire à l'École municipale des beaux-arts de Genevilliers est encore aujourd'hui l'un des moments forts de mon éducation. Entourée d'artistes pédagogiquement irréprochables, j'ai pu y développer les fondations de mon travail tout en étant toujours soutenue et guidée. L'école ne vise pas uniquement la réussite aux concours des grandes écoles d'art. Elle va bien au-delà en laissant l'opportunité à ses étudiants de bâtir les fondations d'un véritable travail personnel. Après cinq années à l'École nationale supérieure des beaux-arts de Paris, il m'arrive encore de repenser aux propos de certains de mes professeurs et d'admirer à quel point ils avaient vu juste sur le devenir de mon travail d'artiste. »



# FICHE CONTACTS PRESSE



Cette rencontre est organisée dans le cadre des rendez-vous de la Fondation Culture & Diversité, structure associée au Salon de Montrouge 2015, salon d'art qui soutient la jeune création artistique.

Depuis 60 ans, le Salon de Montrouge est engagé dans la valorisation des créateurs de demain. Véritable tremplin pour les artistes, le Salon a su s'affirmer comme la manifestation emblématique en Europe pour la découverte des artistes émergents, toutes disciplines confondues.

[www.salondemontrouge.fr](http://www.salondemontrouge.fr)



FONDATION  
CULTURE &  
DIVERSITÉ

[www.fondationcultureetdiversite.org](http://www.fondationcultureetdiversite.org)

ap<sup>pea</sup>  
Association  
nationale des  
classes  
supérieures  
publiques aux  
écoles supérieures  
d'art

[www.appea.fr](http://www.appea.fr)

## CONTACTS PRESSE

### APPEA

**Wilma Odin-Lumetta**

06 83 90 25 64

04 26 72 46 24

[wilma.odin@buro2presse.com](mailto:wilma.odin@buro2presse.com)

### Fondation Culture & Diversité

Monique Bouscasse

06 72 06 71 40

01 47 53 61 84

[mbouscasse@fmlcd.org](mailto:mbouscasse@fmlcd.org)