

Dossier de presse

Fred Deux
Le Dessin à corps perdu I.

**Exposition au musée de l'Hospice Saint-Roch
à Issoudun**

15 février au 4 mai 2014

Fred Deux
Le Dessin à corps perdu I.

Du 15 février au 4 mai 2014

Visite de presse jeudi 13 février à 11h30, en présence de Cécile Reims.

Inauguration publique vendredi 14 février à 18h.

Le musée de l'Hospice Saint-Roch présente une grande rétrospective de l'artiste Fred Deux qui fêtera en 2014 son quatre-vingt dixième anniversaire. Toute une année consacrée aux œuvres de l'artiste afin de présenter les dessins, gravures et sculptures, depuis ses premières taches en 1949, ses grands formats et jusqu'à ses derniers dessins réalisés en 2013, provenant de différentes collections privées et publiques (Centre Pompidou, FNAC, Conseil Général de Seine-Saint-Denis, Musée Cantini de Marseille, Musée de l'Hôtel Bertrand de Châteauroux, Frac Limousin, Galerie Alain Margaron, ...).

En raison de la fragilité des œuvres graphiques, l'exposition s'organise en trois temps, par un renouvellement de l'accrochage qui se fait en partie dans l'espace temporaire ainsi que dans la salle consacrée de manière permanente au couple d'artistes Cécile Reims et Fred Deux.

Le musée d'Issoudun possède le fonds le plus important d'œuvres de Fred Deux dans les collections publiques. Il comprend près de deux cents dessins, trois cents gravures, quinze portfolios, vingt-six sculptures, issus d'achats et de nombreux dons successifs de l'artiste et de sa compagne Cécile Reims. C'est en découvrant l'œuvre de Paul Klee en 1948 que Fred Deux décide de se consacrer à la peinture. Impressionné par les surréalistes, il fonde le sous-groupe des surréalistes de Marseille, assiste à quelques réunions à Paris, tout en restant en marge du mouvement et en conservant sa totale indépendance et cette liberté créatrice qui le caractérise encore aujourd'hui. Chaque jour, à sa table de travail, il se confronte à la feuille de dessin, qu'il évoque comme le prolongement de son corps, abîme d'où il extrait l'invisible part de lui-même. Chaque dessin est un questionnement sur l'être et sa place dans l'univers qui réactive nos interrogations essentielles : d'où venons-nous ? Qui sommes-nous ? Où allons-nous ?

Le catalogue de l'exposition sortira en mai 2014, comprenant notamment un texte de Pierre Wat, édité par le Musée de l'Hospice Saint-Roch d'Issoudun.

Textes sur Fred Deux

Pierre WAT, *Miroir des questions, Entretien avec Pierre Wat*, Catalogue d'exposition, Fred Deux, Œuvre 1949-1990, Ecole nationale supérieure des Beaux-Arts, 1990, 17 janvier – 11 mars 1990, 29p..

p.21

P.W : (...) « *Les Livres uniques* », ont été un moment très douloureux, mais qui a débouché sur un grand changement qui fut le passage au très grand format, (...). Comment expliquez-vous ce passage ? Et qu'a t-il apporté de supplémentaire ?

F.D : *La contradiction du format à un moment donné s'impose pour m'aider à faire la rupture. Grâce au travail à l'intérieur des livres, j'ai pu commencer à travailler pour la première fois debout, ce qui m'a donné un regard différent. Il n'y a pas de petit ou de grand. Au fond, il est souhaitable que cette part de dessin, surgie au cours d'un tel travail, puisse être en adéquation complète avec – non pas l'idée, je n'ai pas d'idée – mais ce qui est en train de se faire, avec le lieu où il est en train de se développer.*

A l'intérieur d'une période, il y a une grandeur qui attire une autre grandeur, et qui, quelquefois, la pousse plus loin encore. Il n'y a pas de technique particulière pour un grand ou un petit format.

P.W : *Est-ce que les grands formats n'ont pas offert une possibilité plus grande de rencontre entre le corps et la feuille ? (...)*

F.D : *Je me demande si le corps a une telle importance. Bien sûr, il est là, et pesant. Mais ce qui est plus présent, c'est mon absence. Cette réalité de l'absence. Quand je dessine, j'ai une sorte de somnolence. Elle ne m'empêche pas de travailler, mais elle facilite, à l'intérieur du dessin, le labourage. Il y a à retourner quelque chose. En souffrant beaucoup d'être si peu présent, mais si j'étais présent je ne ferais pas un grand dessin. Ce corps si présent est, en même temps, un corps extrêmement absent.*

p.22 :

F.D. *Habituellement je sors une feuille. Je la pose sur une table, j'affûte mes crayons, je tourne dans la pièce... En fait, je prépare à l'avance un paquet de feuilles que j'assemble ou que je coupe. J'émiette de la mine de crayon dessus, je mouille, je passe un peu ma main, je laisse sécher. Je me trouve avec douze futurs dessins. Là, très vite, je suis debout avec un crayon noir gras, je vais fermer et ouvrir les yeux et tracer des signes, mais de simples accidents. Mais c'est pour un futur que je suis là ! Donc il ne faut pas que je pousse trop, que je suggère. J'ai besoin de recevoir quelque chose qui fasse lumière. Ensuite je range dans un carton. Je détermine juste la base et le sommet. Je range et j'oublie complètement. Mais je sais qu'il y a un trésor qui est quelque part, une écriture : illisible et lisible seulement de moi. Va venir le moment où j'attaquerai dans ces fonds. Et je regarde. Il y a joie très courte et je ne vais la retrouver qu'à la dernière heure du dessin. Très vite je vais regarder les lignes que j'avais tracées, mais pour ne pas trop en tenir compte, je vais les cacher avec des feuilles de bristol. Et là, le malaise arrive, la somnolence. Alors, je rajoute d'autres bristols. Là, ça va un peu mieux. J'ai une fenêtre. Et je commence. A quoi ? Les petits carrés. Pendant un ou deux jours. Puis un trait apparaît, je vais en bénéficier. J'enlève un bristol et je découvre un dessin d'il y a un mois. Petit moment de bonheur. Cécile arrive. « Ça va ? » « Magnifique ! ». Trois minutes après, c'est perdu. Mais va venir un moment où il faudra y aller. Je soulève les feuilles de bristol. Là, j'interviens. La joie revient.*

Fred Deux Cécile Reims, la ligne de partage, catalogue d'exposition à La Halle Saint-Pierre, 15 septembre 2008 - 8 mars 2009. Pierre Wat, « Je est un Autre », Editions Hazan, Paris 2008.

p.84 :

Le dessinateur, (...) passe sa vie à sa table. Mais c'est précisément le contraire de l'enfermement que cette façon de ne jamais désertier le lieu de l'affrontement à soi. Peur de ne plus y arriver, épuisement, hantise de la répétition et du beau fabriqué, miracle de ce qui surgit, jouissance de l'inconnu... Sans doute peut-on prendre un peu la mesure de cette vie en songeant que chaque nouveau cycle de dessins est le signe de la sortie d'un moment de crise. Moment où l'artiste, parce que soudain une forme de mécanisation du geste avait remplacé le surgissement, s'est, selon ses propres termes, « cassé la main ». Si l'art, pour Fred Deux, est un absolu qui se confond avec la vie, il n'en est pas moins (...) un combat permanent, une lutte contre le mur qui se referme chaque fois que l'on est moins vigilant, chaque fois que l'on déserte la table. C'est en cela qu'être à sa table, c'est vivre.

p.97 :

Il faut se perdre, pour dessiner cela. Il faut que le dessin soit le lieu d'un incroyable abandon de soi, pour pouvoir être celui par lequel un tel monde passe. Il faut donc ne pas être le maître, renoncer à tous les privilèges de l'artiste, un par un. Et ceci n'est pas le fruit d'une décision soudaine, mais le résultat d'une longue expérience : je veux dire d'un très ancien engagement de tout l'être dans le dessin. On ne décide pas d'être un passeur, on le devient. Par le temps, qui est une ascèse.

p.100 :

Fred Deux travaille à plat, sur une grande table. Et cette façon de faire, à plat plutôt que sur un chevalet, change tout. (...) Pas de modèle extérieur, pas de distance, pas de correction, mais une immersion, à l'aveugle, dans la feuille. (...) dans cet espace qui se construit par la rencontre physique du dessinateur et du papier. Corps à corps fécond entre la feuille et celui qui ne cesse d'y imprimer les marques de sa présence.

p.102/112 :

Fred Deux travaille en variant considérablement les formats, alternant le petit avec le grand, voire le très grand. Façon de perdre le contrôle, de ne pas récupérer, même malgré soi, la maîtrise que le corps, par la répétition, acquiert. Peu de dessins ont, autant que ceux, de très grand format, qu'il a fait durant les années 1980 (...), un aspect aussi apparemment narratif. Peu de dessins sont, en apparence, aussi composés. Et pourtant c'est bien sans voir ni savoir qu'ils ont été produits, dans la durée (deux mois, parfois, furent nécessaires pour un dessin, sans que le dessinateur sache où en étaient le début et la fin).

Fred Deux, Terre-Mère, Journal 1997-1998, Editions André Dimanche, Marseille, 1999.

Les dessins crient-ils pour moi ?

Le dessin n'est pas ma médecine pour poursuivre ma vie. (...) C'est un des moyens, sans gloire, de s'introduire en soi-même.

Le dessin s'est retiré. Il était allé dans le corps et ne pouvait, sans moi, en ressortir qu'après lui avoir donné vie.

Mon histoire pourrait être simple, elle pourrait être celle d'un homme sorti de lui par le dessin.

Je vis plié depuis cinquante ans. A la rencontre d'un infini me pinçant, me dépliant, me défiant, me contraignant à enfouir mes mains. Impression d'un temps sans fin, d'une décharge venue hors du temps.

Je rêve en dessinant. Dessinant j'ai des visions. Rêves et visions se cachent; Tout gribouillis a un sens, un son. Le maître mot est ramasser.

Ecrire est un vol au-dessus de l'eau.

Le dessin rend visionnaire l'aveugle.

LISTE DES ŒUVRES DANS L'EXPOSITION

Collection du musée de l'Hospice Saint-Roch, Issoudun

SANS TITRE, 1948

Dessin à la craie et à l'encre.

Achat à l'artiste, avec l'aide du F.R.A.M. 1990.

SANS TITRE, 1949

Dessin, taches et encres de couleur.

Achat à l'artiste, avec l'aide du F.R.A.M 1990.

SANS TITRE, 1949

Dessin, pastel et encre de chine sur application de tissu.

Achat à l'artiste, avec l'aide du F.R.A.M. 1990.

GROSSE CAISSE EN ROUTE POUR LES COLONIES, 1949

Dessin à la craie et à l'encre, sur papier vert.

Achat à l'artiste, avec l'aide du F.R.A.M. 1990.

NAUTIQUE, 1949

Dessin, peinture dorée, encre et fusain.

Achat à l'artiste, avec l'aide du F.R.A.M. 1990.

SIGNES, 1949

Dessin, encre sur impression par application de tissu.

Achat à l'artiste, avec l'aide du F.R.A.M. 1990.

LE MOULE D'EMPREINTE, 1950

Peintures laques cellulositiques et encre de Chine sur papier.

Donation Cécile Reims 2004.

SANS TITRE, 1951

Tache argent.

Achat à l'artiste, avec l'aide du F.R.A.M., 1990.

SANS TITRE, 1951

Dessin, application de tissu et encre de Chine noire.

Achat à l'artiste, avec l'aide du F.R.A.M. 1990.

SANS TITRE, 1951

Dessin, application de tissu et encre de Chine noire.

Achat à l'artiste, avec l'aide du F.R.A.M 1990.

SOLDAT CHASSANT UN MONSTRE, 1952

Dessin, application de tissu.

Achat à l'artiste, avec l'aide du F.R.A.M 1990.

PIEGES, 1956

Dessin, application de tissu et encre de Chine noire.

Achat à l'artiste, avec l'aide du F.R.A.M 1990.

VOYAGE DE JONAS, 1959

Dessin, encre de Chine et peinture sur papier.

Dépôt Cécile Reims - Fred Deux 2007.

VOYAGE MYSTIQUE, 1960

Dessin, encre de Chine sur papier Sirius.

Dépôt Cécile Reims - Fred Deux 2007.

SANS TITRE, 1962

Dessin, encre de Chine sur papier ciré.

Achat à l'artiste, avec l'aide du F.R.A.M 1990.

SANS TITRE, 1963

Dessin, encre.

Achat à l'artiste, avec l'aide du F.R.A.M. 1990.

SANS TITRE, 1964

Dessin, encre de Chine et aquarelle.

Achat à l'artiste, avec l'aide du F.R.A.M 1990.

SANS TITRE, 1964

Dessin, encre de Chine et aquarelle.

Achat à l'artiste, avec l'aide du F.R.A.M. 1990.

LA GANA, Mars 1968

Collage

Donation Cécile Reims – Fred Deux –2002.

L'ENGLUEE, 1970

Dessin, encre sur aquarelle et crayon.

Achat à l'artiste, avec l'aide du F.R.A.M. 1990.

SANS TITRE, 1971

Dessin, crayon et lavis sur papier.

Achat à l'artiste, avec l'aide du F.R.A.M 1990.

GROSSE TETE (EN PATIENCE), 1964

Dessin, crayon et aquarelle.

Achat à l'artiste, avec l'aide du F.R.A.M 1990.

ETANCHE, 1972

Dessin, crayon pur.

Donation Fred Deux 1996.

LA PASSION, 1981

Dessin, crayon sur papier d'Arches.

Achat à l'artiste, avec l'aide du F.R.A.M. 1990.

AUTO PORTRAIT A LA BENEDICTION, 1981

Dessin, crayon gris sur papier.

Dépôt Cécile Reims - Fred Deux 2007.

AUTO PORTRAIT DU SIGNE, 1982

Texte sur bristol, dessin, crayon gris sur papier.

Dépôt Cécile Reims - Fred Deux 2007.

L'APPEL DES PROPHETES, 1989

Dessin, crayon et aquarelle.

Achat atelier, avec le soutien du F.R.A.M. 1989.

AUX AMIS DE CECILE REIMS ET FRED DEUX,

I. VERITE - II. INTELLECT - III. SAGESSE, 1995

Texte sur bristol, dessin, crayon gris sur papier.

Dépôt Cécile Reims - Fred Deux 2007.

LA POESIE PREVOIT, 1997

Dessin, mine de plomb, aquarelle.

Donation Cécile Reims, 2004.

(TACHE), ETAT DE VOYANCE, 2005

Dessin, aquarelle, encre, argent.

Don de l'artiste, 2009.

UN SOUVENIR (APERÇU A LA FIN DE LA NUIT)

2002, abandonné – 2005 repris.

Dessin, crayon, aquarelle, graphite.

Don de l'artiste, 2009.

HOMMAGE A K., 2006

Dessin, encre noire.

Don de l'artiste, 2009.

DESSIN MAGNETIQUE (LIBERANT L'EMOTION), 2007

Dessin, crayon, encre de Chine, crayon aquarelle.

Dépôt de l'artiste en 2009, supplément au bail 2006.

TERRE INCOGNITA, 2008

Technique mixte, tache, peinture, encre de Chine...

Dépôt de l'artiste en 2009, supplément au bail 2006.

LISTE DES ŒUVRES DANS L'EXPOSITION

**Collection Le Centre Pompidou, Musée national
d'art moderne- Centre de création industrielle**

PROCESSION DES EXISTANTS, 1984

Dessin, 4 feuilles montées ensemble,

mine graphite sur papier.

Achat en 1984.

POUR MEMOIRE. LES MILÇ (MASSACRE DES INNOCENTS), 1985-86

Dessin, 3 feuilles montées ensemble,

mine graphite sur papier.

Don de Cécile Reims et Fred Deux en 2002.

POUR MEMOIRE. LES REMZ (MASSACRE DES INNOCENTS), 1986-87

Dessin, 3 feuilles montées ensemble,

mine graphite sur papier.

Don de Cécile Reims et Fred Deux en 2002.

PALAIS DE LA MEMOIRE.III-IV, 1986-87

Dessin, 2 feuilles montées ensemble, mine graphite et

touches d'aquarelle sur papier.

Don de Cécile Reims et Fred Deux en 2002.

PALAIS DE LA MEMOIRE.IX-X, 1987

Dessin, 2 feuilles montées ensemble, mine graphite et

touches d'aquarelle sur papier.

Don de Cécile Reims et Fred Deux en 2002.

DESSIN PLEIN DANS SES VIDES, 1994-95

Dessin, 3 feuillets montées ensemble,

mine graphite et touches d'aquarelle sur papier.

Don de Cécile Reims et Fred Deux en 2002.

LA TRANSMISSION PAR LE DESSIN, 2003

Dessin, 2 feuilles montées ensemble,

aquarelle et laque dorée.

Don de la Galerie Alain Margaron en 2003.

BIOGRAPHIE / Fred Deux

1er juillet 1924

Naissance à Boulogne-Billancourt dans une famille ouvrière modeste.
Santé fragile, fréquente avec irrégularité l'école communale.
Se passionne très tôt pour le dessin.

1939 S'inscrit dans un centre de formation professionnelle.

1941-1942

Suit les cours du soir des Arts et Métiers. Travaille en usine comme électricien d'entretien.

1943

Entre dans la Résistance, dans le groupe F.T.P de l'usine.

1944 Quitte Paris pour le maquis dans le Doubs.

S'engage pour trois ans dans les Goums marocains qu'il rejoint à Belfort.
Participe aux campagnes des Vosges, d'Alsace, et d'Allemagne.
Suit son corps qui retourne au Maroc l'année suivante. Choisit un poste dans le Rif.

1947 Habite à Aubagne.

1948 Travaille dans une librairie à Marseille. Découvre la littérature: Blaise Cendrars, Henry Miller, André Breton, Benjamin Péret, le marquis de Sade; et la peinture de Paul Klee dans un catalogue d'exposition du MOMA de New York, de Max Ernst, Oscar Dominguez, Hans Bellmer, Otto Dix, Georges Grosz, Jean Fautrier.

Autodidacte, il réalise ses premiers dessins, taches, tissus pliés, collages.
Créé avec quatre amis « Le Sous-groupe surréaliste de Marseille ».

1949 Rechute tuberculeuse, séjourne dans un sanatorium en montagne.

A Paris, rencontre André Breton, participe aux réunions du groupe surréaliste.
Jean Cassou publie un texte sur ses dessins dans les *Cahiers du Sud*.

1951 S'installe à Paris. Rencontre à la galerie La Hune Cécile Reims, qui deviendra sa compagne.

1952 Rencontre le peintre Hans Reichel. Premiers dessins à l'encre de Chine, avec couleurs.

1953 Première exposition à la Librairie-Galerie Le Fanal, Paris.

1954 Participe à l'exposition surréaliste de la galerie l'Etoile Scellée, Paris.

1957 Cécile Reims et Fred Deux quittent Paris pour un village de montagne à Corcelles, près d' Hauteville (Ain). Fred Deux se consacre à l'écriture.

1958 Publication de *La Gana* chez René Julliard, sous le pseudonyme de Jean Douassot.
Rencontre Victor Brauner et Roberto Matta à la galerie du Dragon, Paris.

1959 S'installe à Lacoux (Ain) dans une ancienne ferme.

La Gana obtient le Prix de Mai.
Exposition, galerie du Dragon, Paris.

1960 Publication de *Sens Inverse* chez René Julliard.

1962 Exposition, galerie Daniel Cordier, Paris.

Abandonne l'encre de Chine pour la mine de plomb.

1963 Premiers dessins au crayon sur fonds aquarellés, *Les otages*.

- 1964 Expositions à la galerie Brusberg, Hanovre et à la galerie Springer à Berlin.
- 1965 Exposition, galerie Desbrières, Paris.
- 1966 Premiers dessins sur papier japon nacré. Prend désormais des notes en dessinant.
- 1967 Exposition, galerie André-François Petit, Paris.
- 1969 Exposition, galerie du Dragon, Paris.
Publication de *La Perruque*, éditions Denoël, Paris.
Acquisition au Centre national d'Art contemporain, Paris.
- 1970 Premières gravures de Cécile Reims pour Fred Deux.
- 1971 Publication de *Noeud Coulant*, chez Eric Losfeld.
Cycle de trois expositions à la galerie Alphonse Chave, Vence.
Cécile Reims et Fred Deux créent le Centre d'Art contemporain de Lacoux (exposition Max Ernst, collages et frottages).
- 1972 Exposition à la galerie B, Paris.
Rétrospective au Centre national d'Art contemporain, Paris.
Exposition, galerie le Lutrin, Lyon.
Exposition Maison de la Culture d'Orléans.
Biennale Morgan's Paint, Ravenne (lauréat Arts Graphiques).
- 1973 Fred et Cécile se fixent dans la campagne berrichonne.
- 1974 *Les Spermés colorés*, Cycle de trois expositions, galerie Chave, Vence.
Participe à la Biennale d'Alexandrie (Lauréat Arts Graphiques).
- 1975 Exposition à la galerie Karl Flinker, Paris, *les Dessins purs*.
Exposition à la galerie Le Lutrin, Lyon.
- 1977 Expositions à la galerie La Hune, Paris et à la galerie Alphonse Chave, Vence.
Réalise de nombreux *livres uniques* (dessins et textes).
Participe à la Documenta, Kassel et à la Biennale de Ljubljana, Yougoslavie.
- 1978 *Gris*, recueil de dessins et de textes. Publie désormais sous le nom de Fred Deux.
- 1979 *Filtre de limbes*, livre unique présenté au Centre Georges Pompidou, Paris.
- 1980 Présentation au musée national d'Art moderne de *La Malemort*, livre original.
Exposition des *Livres uniques* à la galerie Jeanne Bucher.
- 1982 Début des dessins de grand format.
Exposition au musée de peinture et de sculpture de Grenoble.
- 1983 *Autoportraits, Epreuves, La Passion*, galerie Alphonse Chave, Vence.
Lecture par Bernard Noël des *Lettres à mon double* au Centre Georges Pompidou, Paris.
Exposition *l'Expérience extérieure*, galerie Jeanne Bucher, Paris.
- 1984 Publication des *Voies de passage*, éditions André Dimanche, Marseille.
- 1985 Fred Deux et Cécile Reims s'installent à La Châtre (Indre).
Expositions à Paris, galerie Jeanne Bucher et La Hune, à Vence des récents grands formats à la galerie Alphonse Chave.
- 1987 Exposition, galerie Denise Cadé, New York.
FIAC, galerie Jeanne Bucher, *Locus Solus*, dessin mural.
- 1988 *Sous la mémoire*, éditions André Dimanche.
Rétrospective de l'oeuvre gravé, « SAGA 88 », Grand Palais, Paris.

Exposition, galerie Alphonse Chave, Vence.

1989-1990

Expositions, galerie Jeanne Bucher, Paris; musée Cantini, Marseille; musée de Bayonne; Centre d'Art contemporain de Beaulieu-en-Rouergue; Chapelle de l'Ecole Nationale Supérieure des Beaux-Arts, Paris; Musée Saint-Roch, Issoudun.

1992 Exposition, galerie Alphonse Chave, Vence.

1993 Exposition galerie Lambert Rouland, Paris.
« SAGA 93 », Grand Palais, galerie Chave, Paris.

1995 Rétrospective au musée de Bochum, Allemagne; musées de Châteauroux, Montpellier, Charleroi, Belgique; Centre culturel de Essen, Allemagne; galerie F. Ditesheim, Neuchâtel, Suisse.
Publie *Le Partage*, éditions La Différence, Paris.

1996 Expositions, galerie Alphonse Chave, Vence et à la galerie Denise Cadé, New York.

1997 Exposition, galerie Thessa Herold, Paris.
Expositions *Fred Deux gravé par Cécile Reims* puis *La Réalité imaginaire*, musée de l'Hospice Saint-Roch, Issoudun.

1998 Expositions, galerie La Hune-Brenner, Paris; Centre international de poésie, La Vieille-Charité, Marseille.

1999 Exposition, Scène nationale, galeries d'art Contemporain, Orléans.

2000 Exposition, musée Hébert, La Tronche (Isère)

2001 Expositions, Galerie Alain Margaron, Paris (Représente l'artiste depuis cette date); galerie Alphonse Chave, Vence; Centre d'Art contemporain, Lacoux.

2002 Expositions, galerie Michèle Broutta, Paris; galerie Alain Margaron, Paris.
Une salle permanente est consacrée aux donations Cécile Reims & Fred Deux au musée de l'Hospice Saint-Roch, Issoudun.

2003 Expositions, galerie de l'Institut français, Barcelone; galerie Alain Margaron, Paris.

2004 Expositions, musée national d'Art moderne, Centre Georges Pompidou ; galerie Alain Margaron, Paris.

2008 Expositions, galerie Alain Margaron ; la Halle Saint-Pierre, Paris.

2011 Expositions galerie Alain Margaron, Paris ; musée des Beaux-Arts, Carcassonne ; bibliothèque de l'Abbé Grégoire, Blois.

2012 : Exposition, Centre Joë Bousquet, Carcassonne.

BIBLIOGRAPHIE / *Ecrits de l'artiste* :

- Jean Douassot, (Fred Deux), *La Gana*, René Julliard, Paris, « Les Lettres Nouvelles », 1958.
 Jean Douassot, (Fred Deux), *Sens inverse*, René Julliard, Paris, « Les Lettres Nouvelles », 1960.
 Jean Douassot, (Fred Deux), *La Perruque*, Denoël, Paris, « Les Lettres Nouvelles », 1958.
 Jean Douassot, (Fred Deux), *Nœud coulant*, Eric Losfeld, Paris, 1971.
Gris, Editions de La Différence, Paris, 1978.
Lettres à mon double, Editions Le Nyctalope, Paris, 1983.
Voies de passage, Editions André Dimanche, collection Ryôan-Ji, Marseille, 1988.
Sous la mémoire, Editions André Dimanche, collection Ryôan-Ji, Marseille, 1992.
Le partage, Editions de La Différence, Paris, 1995.
Terre-Mère, Journal 1997-1998, Editions André Dimanche, Marseille, 1999.
Continuum, Journal 1999, Editions André Dimanche, Marseille, 2001.
Entrée de secours, Editions Le Temps qu'il fait, Bazas, 2007.

Autobiographie sonore en 24 CD audio, Editions André Dimanche, Marseille, 2001.

Gravures de Cécile Reims pour Fred Deux :

- Copeaux*, Texte de Fred Deux, 14 gravures, Éditions Pierre Chave, Vence, 1972.
Extrait, Textes de François Wehrin et Fred Deux, 12 gravures, Éditions Pierre Chave, Vence, 1974.
Parade interne, 10 gravures, Éditions Pierre Chave, Vence, 1975.
Processus I, II, III, Textes André Pieyre de Mandiargues, Bernard Noël, Constantin Jelenski, 90 gravures, Éditions Pierre Chave, Vence, 1977.
Gris, Texte de Fred Deux, 7 gravures, Éditions La Différence, Paris, 1978, 236p.
Abréviations, Texte Fred Deux, 20 gravures, Aux dépens de l'artiste, 1980.
Mémoire, Texte Fred Deux, 12 gravures, Éditions Pierre Chave, Vence, 1982.
Autoportraits, Texte Fred Deux, 7 gravures, Éditions Pierre Chave, Vence, 1983.
Kaddisch, Texte Fred Deux, 20 gravures, Éditions Le Nyctalope, Amiens, 1984.
Miroirs de papier, Texte de Bernard Noël, 13 gravures, Éditions Pierre Chave, Vence, 1985.
La Traversée, Texte d'Alain Jouffroy, 10 gravures, Éditions Pierre Chave, Vence, 1988.
Ombres portées, Texte de Fred Deux, 7 gravures, Éditions Pierre Chave, Vence, 1989.
Psautier I et II, Texte de Fred Deux, 22 gravures, Éditions Pierre Chave, Vence, 1990.
Marques particulières, Texte de Fred Deux, 10 gravures, Éditions Pierre Chave, Vence, 1992.
La Vie antérieure, Texte de Fred Deux, 10 gravures, Editions Pierre Chave, Vence, 1995, 7p.
Trépalium, Texte de Fred Deux, 13 gravures, Aux dépens de l'artiste et du taille-doucier, 1998.
L'O de l'œil ou Petit manuel, Texte de Fred Deux, 14 gravures, Aux dépens de l'artiste, 2000.
La Réalité imaginaire, 9 gravures, Editions O.C.G - Michèle Broutta, Paris, 2000.
L'Etre éphémère, Texte de Fred Deux, 15 gravures, Editions Alain Margaron, Paris, 2003.
Liqueur sacrée, Texte de Fred Deux, 14 gravures, Editions Alain Margaron, Paris, 2005.
La Petite Porte, Texte de Fred Deux, 5 gravures, 2004.
Reliquaire, Texte de Fred Deux, 20 gravures, Editions Fata Morgana, Saint-Clément-de-Rivière, 2008.
Je rêve de dormir, Textes et dessins de Fred Deux, 6 gravures, Librairie Nicaise, 2011.

CATALOGUES D' EXPOSITIONS

André Pieyre de MANDIARGUES, Bernard NOËL, Constantin JELENSKI, *Fred Deux, processus*, Galerie Alphonse Chave, Editions Pierre Chave, Vence, 1977.

Fred Deux, Voies de passage, Galerie Jeanne Bucher, Paris, Catalogue d'exposition 16 octobre au 29 novembre 1980.

Pierre GAUDIBERT, *Fred Deux ou le devenir-lumineux du corps*, Musée de peinture et de sculpture de Grenoble, Cat. d'exposition du 11 février au 22 mars 1982.

Roger MUNIER, *Fred Deux, Les demeures de l'être*, Galerie Jeanne Bucher, Paris, Cat. d'expo 20/11 au 20/12/ 1985.

Bernard NOËL, *Fred Deux, Miroirs de papier*, Galerie Alphonse Chave, Vence, Editions Pierre Chave, 1985.

Alain JOUFFROY, *Fred Deux, La traversée, dessins récents*, Galerie Alphonse Chave, Vence, Ed Pierre Chave, 1988.

Jean-François JAEGER, *Fred Deux, le voyant des signes*, Galerie Jeanne Bucher, Paris, Cat. d'expo 25/01 au 04/03 1989.

Olivier COUSINO, Alain JOUFFROY, *Fred Deux, L'œuvre graphique*, Musée Cantini, Marseille, Actes Sud, Arles, Cat. d'exposition, 1989.

Pierre WAT, *Miroir des questions, Entretien avec Pierre Wat*, Ecole nationale supérieure des Beaux-Arts, Paris, 1990, Catalogue d'exposition, *Fred Deux, Œuvre 1949-1990*, 17 janvier – 11 mars 1990, 29p.

Geneviève BONNEFOI, Artaud, *Fred Deux, Œuvres provenant de quelques collections privées*, Abbaye de Beaulieu-en-Rouergue, Centre d'Art Contemporain, Bonnefoi - Association culturelle de l'Abbaye de Beaulieu, Catalogue d'exposition 9 juin- 9 sept. 1990.

Germain VIATTE, Roger MUNIER, *Fred Deux, Le temps magique*, Galerie Lambert Rouland, Paris, Cat. d'exposition 12 octobre au 27 novembre 1993, 74p.

Sepp HIEKISCH-PICARD, *Fred Deux, Dessins et textes, 1949-1995*, Editions Herscher, Museum Bochum, Catalogue d'expositions, Bochum, Essen, Châteauroux, Montpellier, Charleroi, 159p.

Pierre et Madeleine CHAVE, *Catalogue raisonné de l'œuvre de Fred Deux gravé par Cécile Reims de 1970 à 1996*, Vence, Editions Pierre Chave, Vence, Musée de l'Hospice Saint-Roch, Issoudun, 1996, 134p.

Geneviève BONNEFOI, Sepp HIEKISCH-PICARD, F. Deux, *Fred Deux, XXV ans d'éditions et d'expositions*, Galerie Alphonse Chave, Vence, Editions Pierre Chave, Cat. d'exposition du 8 juin au 30 octobre 1996.

Bernard NOËL, *Fred Deux, La chair du double*, Editions Cercle d'art, Paris, 1997, 255p.

Philippe MARCHADO, *Fred Deux, Couleurs*, exposition, Centre d'Art Contemporain de Lacoux, 2001.

Alain JOUFFROY, Bernard GHEERBRANT, Fred DEUX et Cécile REIMS, *Fred DEUX Cécile REIMS, Une vie*, Editions Cercle d'Art, Paris - Musée de l'Hospice Saint-Roch, Issoudun, 2002, 179p.

Marie-Cécile MIESSNER entretien avec Cécile REIMS, Bernard GHEERBRANDT, Pierre WAT, Maxime PREAUD, Pascal TORRES GUARDIOLA, *Cécile Reims graveur et interprète de Hans Bellmer et de Fred Deux*, Bibliothèque nationale de France, 6 avril au 30 mai 2004, Cahiers d'exposition n°48, 48p.

Agnès de la BEAUMELLE, *Fred Deux, L'Alter ego*, Musée national d'art moderne Centre Georges Pompidou, Paris, Cat. d'exposition du 10 avril au 14 juin 2004, 128p.

Manuel JOVER, *Fred Deux, Traits d'union, Peintures et poèmes*, Galerie Alain Margaron, L'atelier des Brisants, Paris, Cat. d'exposition du 13 septembre au 27 octobre 2007, 141p.

Martine LUSARDY, Sepp HIEKISCH-PICARD, Pierre WAT, Fred Deux Cécile Reims, *la ligne de partage*, Editions Hazan, La Halle Saint-Pierre, Paris, Cat. d'exposition, 15 septembre 2008 au 8 mars 2009, 191p.

Gérard DUROZOI, *Fred Deux, Spermés colorés, Spermés noirs*, Galerie Les Yeux fertiles, Paris, 31p.

Lauren LAZ, *Cécile Reims l'œuvre gravé 1945 – 2011*, Ed. 5 continents, Milan, Musée Jenisch Vevey, 2011, 327p.

Alexandre GRENIER, *Fred Deux*, Musée des Beaux-arts de Carcassonne, Cat. d'expo, 21/10/11 au 21/01/12.

Alexandre GRENIER, *Fred Deux au XXIe siècle*, Galerie Alain Margaron, Paris, Cat. d'exposition 03/03 au 26/04 2011, 79p.

Rainer Michael MASON, *Fred Deux, dessins bruissants, pensées murmurées*, Galerie Alain Margaron, Paris, Catalogue d'exposition du 21 mars au 11 mai 2013, 95p.

Visuels disponibles pour la presse sur demande :

Tambour Major - Emmanuelle Toubiana Tél. : 01 39 53 71 60 - 06 77 12 54 08 emmanuelle@tambourmajor.com
Musée de l'Hospice Saint-Roch, Issoudun /Anne Grésy-Aveline - Tél. : 02 54 21 25 62 - museepublic@issoudun.fr

Mentions obligatoires : Collection du Musée de l'Hospice Saint-Roch, Issoudun ©ADAGP, Paris, 2014



Voyage de Jonas, 1959

Encre de Chine et peinture coulante sur papier

28x75 cm

Dépôt CR-FD 2007. ©Photographe Jean Bernard

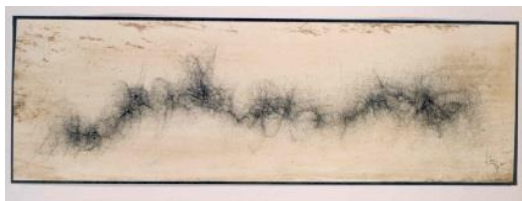


En Rêve, 1959

Encre de Chine et aquarelle sur papier ciré

17 x 41 cm

Achat avec l'aide du FRAM, 1990. ©Photographe P. Trawinski

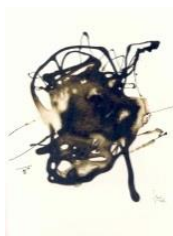


Sans titre, 1961

Encre de Chine et aquarelle sur papier ciré

15 x 47 cm

Achat avec l'aide du FRAM, 1990. ©Photographe P. Trawinski



Sans titre, 1962

Encre de Chine et aquarelle

35,9 x 25,7 cm

Achat avec l'aide du FRAM, 1990.

©Photographe P. Trawinski



Sans titre, 1962

Encre de Chine et aquarelle

59x41 cm

Achat avec l'aide du FRAM, 1990. ©Photographe P. Trawinski



Le Voyage, 1963

Encre et mine de plomb sur papier

75 x 100 cm

Achat avec l'aide du FRAM, 1990. ©Photographe P. Trawinski



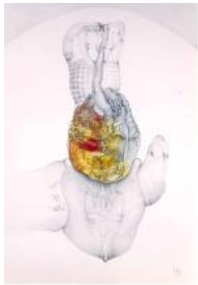
La Gana, mars 1968

Dessin, collage

47 x 26,5 cm

Donation CR-FD 2002. ©Photographe Jean Bernard

Visuels disponibles pour la presse sur demande - suite



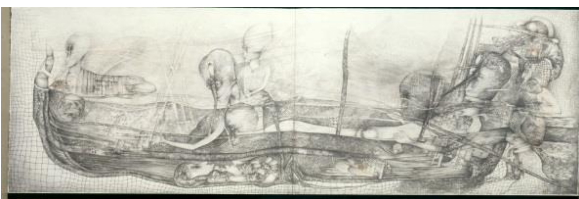
Et alors... Et après ? (Série des Grands spermés colorés) 1973

Mine de plomb et aquarelle
65 x 45 cm
Achat avec l'aide du FRAM, 1990.
©Photographe Jean Bernard



Autoportrait « Si seulement », 1982

Mine de plomb sur papier Arches
104 x 68 cm
Achat avec l'aide du FRAM, 1990.
©Photographe Jean Bernard



L'Appel des prophètes, 1989

Mine de plomb et aquarelle
68 x 218 cm
Achat avec l'aide du FRAM, 1989. ©Photographe P. Trawinski



Anagramme ou Le Mandala, 1994

Mine de plomb et crayon de couleur sur papier Arches
207 x 134 cm
Don de la Fondation Ars Gratia Vitae, 1996
©Photographe P. Trawinski



La Longue quête de l'homme, 1993-95

Mine de plomb et crayon de couleur sur papier Arches
76,5 x 56,7 cm chaque dessin / Triptyque
Don de l'artiste, mai 1998.
©Photographe P. Trawinski



Aux amis de Cécile Reims et Fred Deux, 1995

Triptyque (I.Vérité : 104,5x33 cm– II.Intellect : 104,5 x 66 cm – III.Sagesse : 104,5 x 33 cm)
Mine de plomb et crayon de couleur sur papier
Dépôt CR-FD 2007
©Photographe Jean Bernard

FRED DEUX, *Le Dessin à corps perdu I.*

Du 15 février au 4 mai 2014

Visuels disponibles pour la presse sur demande – suite-fin



Ascension spirituelle – L'Enracinement spirituel, 2003

Mine de plomb et aquarelle

104 x 73 cm

Achat avec l'aide du FRAM, 2005

©Photographe Jean Bernard



Dessin magnétique (libérant l'émotion), 2007

Mine de plomb, encre de Chine, crayon aquarelle

104 x 67 cm

Dépôt CR-FD 2009

©Photographe Jean Bernard



Terre Incognita, 2008

Technique mixte, tache, peinture, encre de Chine

77 x 57 cm

Dépôt CR-FD 2009

©Photographe Jean Bernard



Sans titre, octobre 2012

Encre de Chine et aquarelle sur papier

74,2 x 52 cm

Don de l'artiste, juin 2013

©Photographe Jean Bernard



Charrue antilope

93 x 20 x 49 cm

Bois et métal d'une charrue provençale, corde.

Don de l'artiste, 2000.

©Photographe Jean Bernard



Objet magique

9,7 x 15 x 12,6 cm

Corne coupée, inversée sur pierre

Don de l'artiste, 2000.

©Photographe Jean Bernard



La Résistance, vers 1968

Métal, mitraillette démontée

53 x 16 cm

Don de l'artiste, 2000.

©Photographe Jean Bernard

Informations pratiques

FRED DEUX, Le Dessin à corps perdu I.

Du 15 février au 4 mai 2014

Visite de presse Jeudi 13 février à 11h30.

Merci d'annoncer votre présence au 02 54 21 25 62.

Inauguration vendredi 14 février à 18h.

Exposition au musée de l'Hospice Saint-Roch, Issoudun

Rue de l'Hospice Saint-Roch, 36100 Issoudun

Tél. : 02 54 21 01 76

<http://musee.issoudun.fr>

HORAIRES D'OUVERTURE

Mercredi, jeudi, vendredi de 14h à 18h

Samedi et dimanche: 10h-12h / 14h à 18h

Fermeture : lundi et mardi, 1^{er} mai, 1^{er} et 11 novembre, du 24 au 26 décembre.

Entrée libre et gratuite

Contact presse nationale :

Tambour Major -Emmanuelle Toubiana

Tél. : 01 39 53 71 60

Port. : 06 77 12 54 08

Email : emmanuelle@tambourmajor.com

Contact presse régionale et communication :

Musée de l'Hospice Saint-Roch, Issoudun :

Anne Grésy-Aveline

Tél. : 02 54 21 25 62

Email : museepublic@issoudun.fr