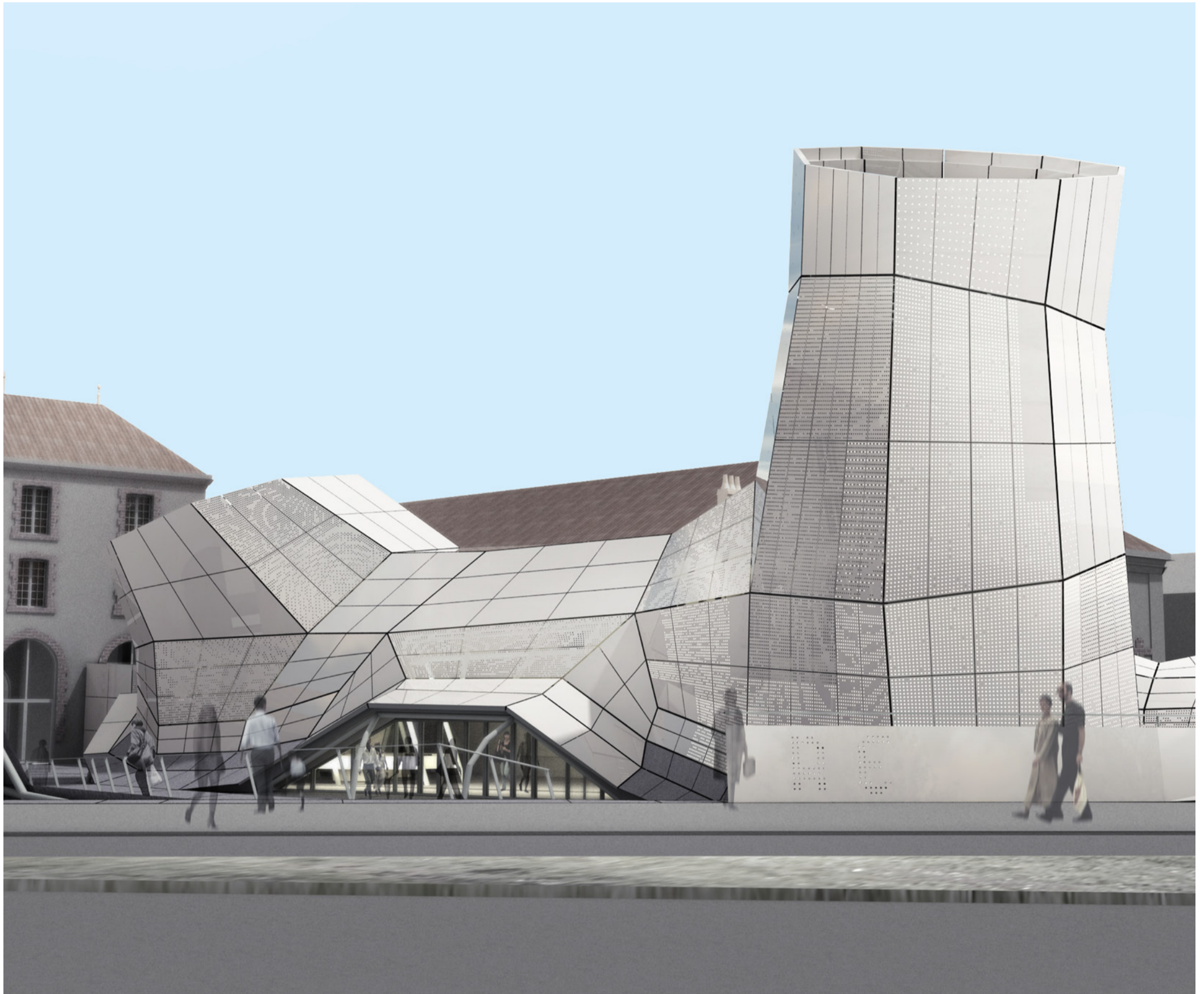


LE JOURNAL DU FRAC CENTRE



FRAC CENTRE OUVERTURE 2012

SOMMAIRE

**3 UN NOUVEAU LIEU
CULTUREL. DES FRAC
NOUVELLE GÉNÉRATION**

**4 CARTOGRAPHIE
DES NOUVEAUX ESPACES**

**5 ENTRETIEN AVEC
ELECTRONIC SHADOW**

**6 UN NOUVEAU
SITE INTERNET**

7 LE SERVICE DES PUBLICS

**8 LES NOUVELLES RÉSERVES.
LES AMIS DU FRAC CENTRE**



Le FRAC Centre éclaire, par sa collection ainsi que par la diversité de ses activités, les relations entre l'art contemporain et l'architecture prospective dans sa dimension d'utopie.

Cette double orientation du Fonds Régional d'Art Contemporain du Centre, unique dans son principe, comme dans l'ampleur des œuvres rassemblées, en fait une ressource inestimable de sensibilisation à ces liens entre création artistique et architecturale ainsi qu'un outil privilégié de diffusion de la connaissance auprès du public.

Cette vitalité se traduit par la qualité des expositions, des publications, des conférences et séminaires qui permettent la confrontation des idées et des projets.



Photo—Géraldine Aresteau

Le Fonds Régional d'Art Contemporain du Centre possède une collection exemplaire par son orientation : réunir dans un même espace de réflexion l'art et l'architecture de notre époque. Si d'autres lieux collectionnent l'architecture en France, tels que la Cité de l'architecture et du patrimoine et le Centre Pompidou à Paris, la collection du FRAC Centre se donne comme transversale entre les champs de création.

Lorsqu'elle se voit définie comme une collection de « projets », et non d'« objets », cela signifie aussi qu'elle ne cesse de « se projeter » au-delà d'elle-même. C'est le cas particulier d'une collection qui entend se déployer comme un réservoir d'idées pour le patrimoine de demain, qui entend « œuvrer » comme un laboratoire ouvrant à la réflexion sur l'espace

L'installation du FRAC Centre en 2012 dans ses nouveaux locaux, autour d'un projet très emblématique de la relation Art-Architecture, confirmera l'importance de ses missions et son rayonnement international au cœur d'un réseau de partenaires exceptionnel.

Nous avons là incontestablement, pour notre région comme parmi les lieux culturels représentatifs de notre pays, une référence et un réel motif d'ambition et de fierté.

François Bonneau
Président de la Région Centre,
Président du FRAC Centre

public et l'aménagement du territoire et qui souhaite faire découvrir l'art contemporain et l'architecture actuelle à tous les publics.

Pour accomplir au mieux son projet culturel, le FRAC Centre se dote d'un nouveau lieu à l'horizon de 2012. Avec de nouveaux espaces d'expositions, de documentation, des activités pédagogiques et une programmation transdisciplinaire, le FRAC Centre se donne les moyens d'être un lieu ouvert à tous.

Marie-Ange Brayer
Directrice du FRAC Centre



Chantier du FRAC Centre, juillet 2011, Orléans
© Jakob+MacFarlane
Photo—FRAC Centre



Chantier du FRAC Centre, août 2011
© Jakob + MacFarlane
Photo—F. Lauginie



Chantier du FRAC Centre, juillet 2011, Orléans
© Jakob+MacFarlane
Photo—Nicolas Borel

UN NOUVEAU LIEU CULTUREL

UN NOUVEAU SITE ...

En 2012, le FRAC Centre s'installera sur le site des substances militaires qui accueillent la manifestation ArchiLab depuis sa création en 1999.

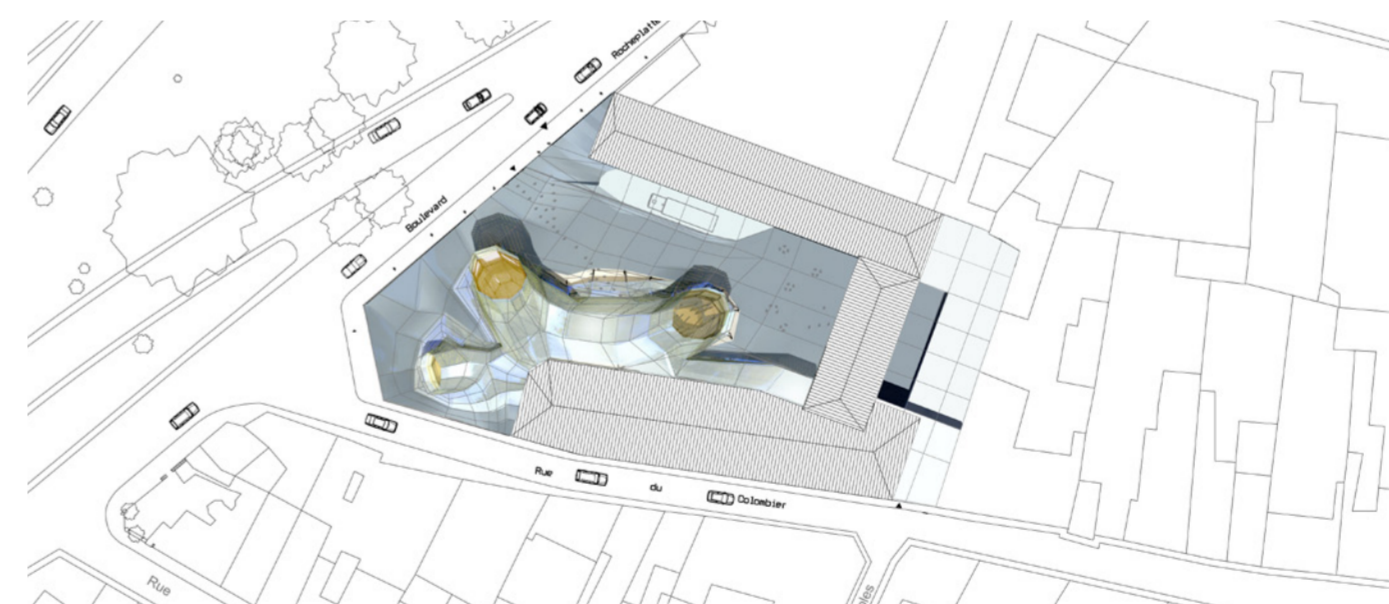
Cette opération de réhabilitation architecturale, portée par le maître d'ouvrage, la Région Centre, en coopération avec l'Etat, l'Europe (au titre du FEDER) et la Ville d'Orléans, permettra au FRAC Centre de continuer à se développer dans un lieu parfaitement adapté à ses missions et à sa vocation : la diffusion de l'art contemporain et de l'architecture ; et de s'affirmer comme un laboratoire unique au monde pour l'architecture dans sa dimension la plus innovante.

... POUR UNE COLLECTION EXCEPTIONNELLE SUR L'ART CONTEMPORAIN ET L'ARCHITECTURE

Au début des années 1990, le FRAC Centre oriente sa collection sur le rapport entre art et architecture autour de la *dimension d'expérimentation* des années 1950 à nos jours.

La collection du FRAC Centre représente un patrimoine unique sur l'architecture expérimentale des soixante dernières années en lien avec la création artistique. Elle est même l'**unique collection à réunir de nombreux projets expérimentaux des années 1960-70** et rivalise avec les plus grandes collections d'architecture : le Département architecture du MNAM (Centre Pompidou) à Paris ; le Département architecture du MoMA à New York ; le CCA à Montréal ; le DAM à Francfort.

Les collections du FRAC Centre sont reconnues et demandées dans le monde entier par des musées prestigieux (MoMA à **New York**, MAXXI à **Rome**, mais aussi à Londres, Lisbonne, Los Angeles, Munich, Vienne, Pékin, Séville, etc.). Des expositions ont été entièrement consacrées aux collections du FRAC Centre : au Mori Art Museum de **Tokyo** en 2004 (500 œuvres, 335 000 visiteurs), à la Barbican Art Gallery de Londres en 2006 (300 œuvres, 20 000 visiteurs) ou au Fine Arts Museum de **Taipei** en 2008 (250 œuvres, 85 000 visiteurs).



QUELQUES DATES

1982 Création des Fonds régionaux d'art contemporain dans le cadre d'un partenariat Etat Région.

Missions : constitution d'une collection d'art contemporain, diffusion et médiation en région, en France et à l'étranger.

1991 Orientation de la collection du FRAC Centre autour de l'art et de l'architecture

1999 1^{ère} édition d'ArchiLab, Rencontres Internationales d'Architecture d'Orléans, sur le site des substances militaires

2003 « 20 ans de FRAC » : exposition des collections du FRAC Centre aux substances et dans plusieurs lieux culturels à Orléans

2005 Concours international pour réhabiliter le site des substances militaires et installer le FRAC Centre sur une surface globale de 3 000 m²

2009 Pose de la 1^{ère} pierre

2012 Ouverture au public et inauguration du nouveau bâtiment, Orléans

2013 9^e édition d'ArchiLab

LA COLLECTION DU FRAC CENTRE

160 architectes, 100 artistes.
300 œuvres d'artistes, 800 maquettes d'architecture, 14 000 dessins, des fonds d'architectes.

LE FRAC CENTRE EST AINSI DEvenu EN 20 ANS...

→ une **plate-forme** incontournable pour l'art et l'architecture

→ un **lieu ressources** à travers sa collection

→ un **espace d'expérimentation artistique et architecturale**

→ un **acteur et relais culturel majeur** aux niveaux régional, national et international

Jakob+MacFarlane
Projet du FRAC Centre
Courtesy Jakob+MacFarlane

DES FRAC NOUVELLE GÉNÉRATION

Plusieurs Fonds régionaux d'art contemporain sont aujourd'hui engagés dans la réalisation de nouveaux équipements.

Le **FRAC Bretagne** (Quartier de Beaugerard, Rennes) conçu par Odile Decq Benoît Cornette. Le bâtiment se présente comme un bloc monolithique, fendu en deux parallélépipèdes par une percée verticale qui ouvre sur l'intérieur. Le chantier commencé en février 2009 devrait s'achever fin 2011. L'ouverture est prévue en 2012.

Le **FRAC Franche-Comté** (Ancien port fluvial, Avenue Gaulard, Besançon, Kengo Kuma & Associates) intégrera la Cité des Arts et de la Culture, un nouveau grand pôle culturel. La couverture paysagère est la pièce maîtresse du projet architectural. Elle sera constituée de pixels d'aluminium, de verre, de végétation et de panneaux

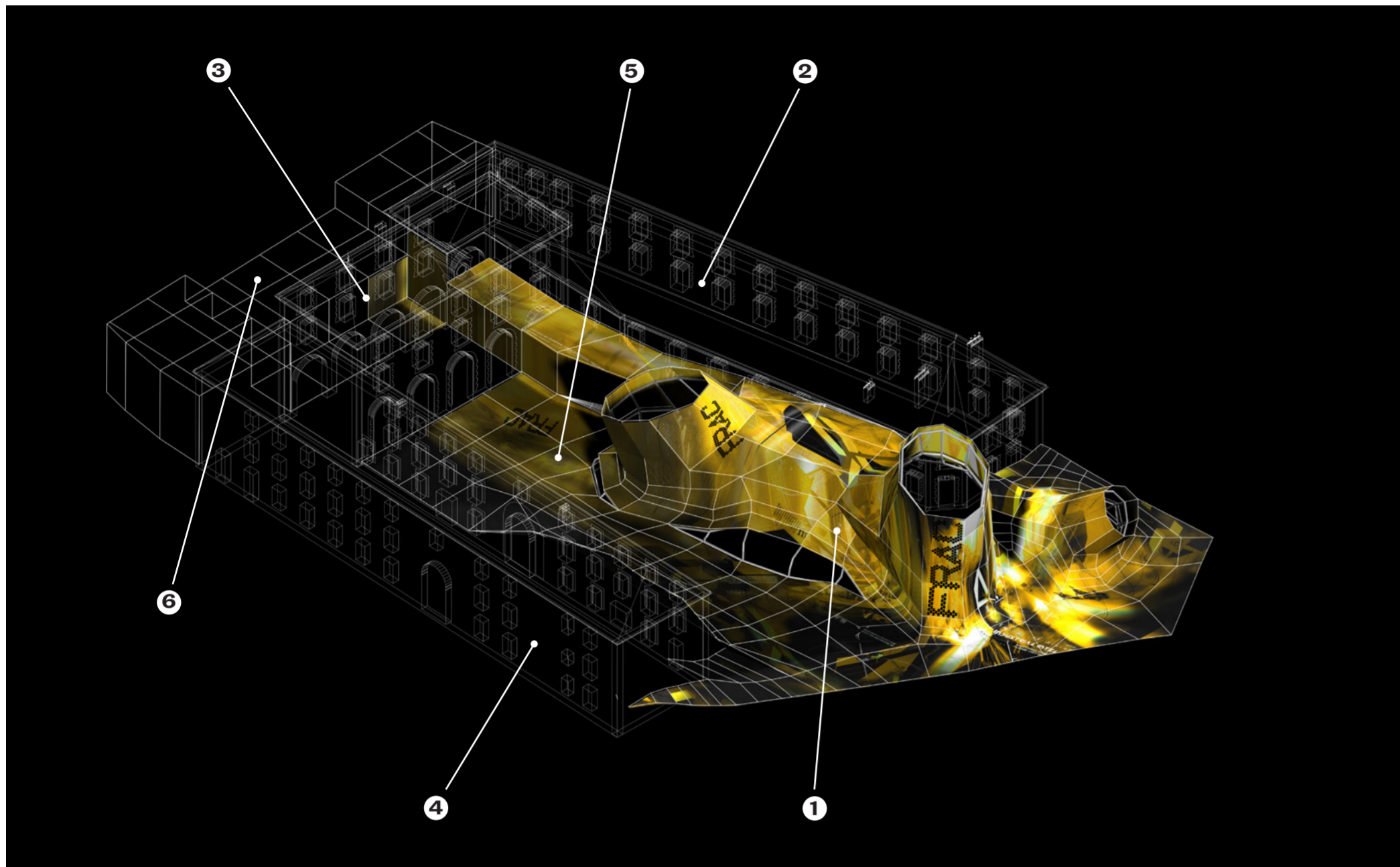
photovoltaïques. Le chantier a commencé en 2010. L'ouverture du bâtiment est prévue en 2013.

Le **FRAC Nord-Pas de Calais** (Quartier du grand Large, Halle AP2, Dunkerque, Lacaton-Vassal). Le projet consiste en la création d'un double de la halle existante de 10 000 m², adossé à la mer, dans le site du port. Le bâtiment devrait être livré en mars 2013. L'ouverture est prévue en septembre 2013.

Le **FRAC Provence-Alpes-Côte-d'Azur** (Centre hyperurbain, 10 Boulevard de Dunkerque, Marseille, Kengo Kuma & Associates). Le programme architectural en élévation s'articule autour de plusieurs plateaux qui correspondent à des pôles d'activités différents (exposition, diffusion, médiation etc.). Les travaux ont débuté en 2011, pour une livraison en 2012 et une ouverture au public en 2013.

Le **FRAC Aquitaine** (Quartier Euratlantique, Bordeaux).

Quatre agences ont été retenues et admises à concourir : Sanaa (Japon), Big (Danemark), W-Architectures (Toulouse) et Flint (Bordeaux). L'équipe lauréate sera désignée en décembre 2011. Les travaux débuteront en 2012. L'ouverture est prévue en 2014.



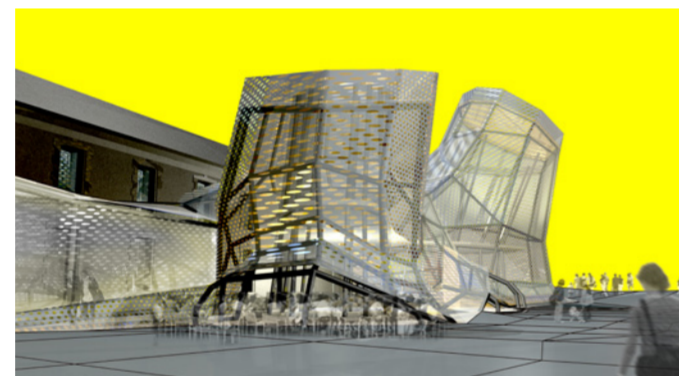
CARTOGRAPHIE DES NOUVEAUX ESPACES

UNE SITUATION EN « CŒUR » DE VILLE

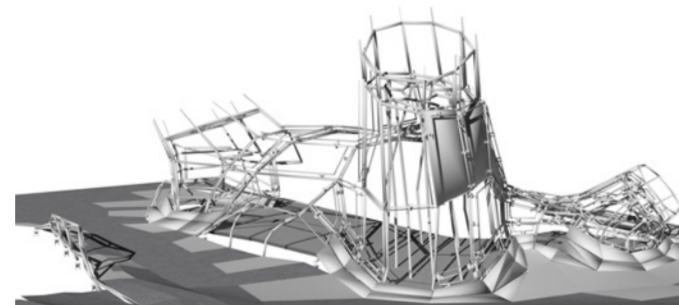
À une heure de Paris, situé au croisement du boulevard Rocheplatte et de la rue du Colombier, le nouveau FRAC Centre occupe un endroit privilégié au cœur d'Orléans, à proximité de la gare et d'autres équipements culturels (salle de musiques actuelles, médiathèque). Facile d'accès le long des grands boulevards qui se constituent en véritable mail culturel, le nouveau FRAC Centre s'ouvre sur la ville, signalé par une architecture emblématique.

UNE ARCHITECTURE SIGNAL : LES TURBULENCES

À partir d'une déformation des trames du bâtiment, Jakob+MacFarlane font émerger une forme dynamique qui se décompose en trois « Turbulences » de verre et de métal. Parcourues de diodes à travers un programme informatique conçu par les artistes associés, Electronic Shadow, les Turbulences dans la cour serviront aussi de signalétique lumineuse à la programmation du FRAC Centre sur la ville. Cette architecture sera un appel urbain, mêlant architecture, image-lumière et information.



Jakob+MacFarlane
Concours du FRAC Centre, 2006
Courtesy Jakob+MacFarlane



Jakob+MacFarlane
Projet du FRAC Centre
Courtesy Jakob+MacFarlane

Electronic Shadow réunit deux artistes: Naziha Mestaoui, architecte, et Yacine Aït Kaci, réalisateur, autour de la recherche d'une nouvelle réalité via les technologies numériques. Leurs créations ont été exposées en France (Centre Pompidou, Nuit Blanche, Festival de Cannes...) comme à l'étranger (New York, Milan, Sao Paolo, Tokyo, Munich, Pékin...).

Electronic Shadow
Projet du FRAC Centre
Courtesy Electronic Shadow

LE FRAC CENTRE DISPOSERA D'UNE SURFACE GLOBALE DE 3 000 M².

Turbulences

L'entrée des visiteurs se fait par les **Turbulences 1** (400 m², culminant à 17 m), dont la peau de lumière est visible depuis le boulevard. Les Turbulences sont un **espace de convivialité et d'accueil des publics**, avec point rencontre, espace de vente, salon de lecture avec revues spécialisées et ressources en ligne, borne et accès multimédia.

Elles accueillent également une **galerie d'actualité** (150 m²), qui propose des expositions en réseau avec des partenaires culturels en région et une **salle de conférence** (60 m²), dont la programmation croisera les disciplines (art, architecture, vidéo, musique) ainsi que les événements du FRAC Centre et de ses partenaires.

GALERIE PERMANENTE / EXPOSITIONS TEMPORAIRES: 1 600 M²

Depuis les Turbulences, les visiteurs accèdent aux expositions temporaires et aux collections permanentes exposées au 1^{er} étage.

Pour la première fois, les visiteurs auront accès à la collection de manière permanente (400 m²).

Les expositions temporaires (1200 m²: niveau 0 et niveau 1/bâtiment central) et les collections permanentes (400 m², niveau 1, aile Sud) se trouvent dans **l'aile Sud 2** et **le bâtiment central 3** (niveaux 0 et 1).

L'aile Nord 4 comprend un atelier pédagogique (150 m², niveau 0). Cet espace est dédié à l'accueil des plus jeunes, des collégiens et lycéens mais aussi de tous les publics pour des initiations ludiques, des ateliers ou des formations. Le niveau 2 (400 m²) sera utilisé de manière polyvalente (expositions, rencontres).

La cour (600 m²) 5 est ouverte sur le boulevard. Pliage topographique, cette surface minérale met en tension l'architecture nouvelle des Turbulences et mène à un **jardin (400 m²) 6** dans l'arrière-cour du bâtiment central.

ENTRETIEN AVEC ELECTRONIC SHADOW (NAZIHA MESTAOUÏ, YACINE AÏT KACI), ARTISTES ASSOCIÉS

FRAC Le concours du FRAC Centre, lancé en 2006, stipulait dans son cahier des charges que le maître d'œuvre soit associé à un artiste afin de mettre en place une véritable logique collaborative. De quelle manière s'est passée pour vous cette collaboration ?

ELECTRONIC SHADOW

Nous avons rencontré Jakob+MacFarlane en 2003 dans le cadre d'une participation à Nuit blanche au musée d'art moderne de la Ville de Paris. Ils nous ont ensuite recontacté au moment du concours. Le projet des Turbulences existait déjà et nous y avons vu une opportunité fantastique de créer une texture d'images sur le bâtiment, de faire fusionner l'image et la matière, tout ce sur quoi nous travaillions déjà depuis 2000. On a tout de suite proposé une manière de montrer sur le bâtiment même sa genèse. À partir de points de construction, nous avons développé des lignes qui sont devenues elles-mêmes des surfaces afin que le bâtiment redevienne une image. C'est comme si une sorte de cycle ou de boucle s'était mise en place: le dessin devient un bâtiment tandis que le bâtiment redevient un dessin. Pour nous, ce processus traversait toutes les thématiques d'ArchiLab qui avaient déjà été exposées dans les substances militaires, à savoir les questionnements d'une architecture immatérielle.

FRAC Qu'est-ce que cette dialectique avec le projet des architectes aura apporté à votre démarche ?

ELECTRONIC SHADOW À partir de ce rapport matière/immatériel, nous avons initié une réflexion sur la lumière qui était alors assez peu répandue et l'est toujours d'ailleurs. En effet, l'image en volume se limite encore trop à du façadisme vidéo, dépourvu de toute épaisseur. Nous n'avons encore pratiquement jamais vu de volume architectural devenir image, au-delà de la lumière. Nous avons élaboré une technique originale à partir de matériaux existants, les guirlandes de leds. À partir de différents plans, de différentes résolutions de points, nous avons pu mettre en œuvre une sorte de moucharabieh. Nous avons créé un effet de résille à travers un travail sur les images, constituées de plus ou moins de points, pour élaborer au final une sorte de mapping de chaque pixel traité comme matériau architectural. La lumière devient image tout en restant lumière. C'est la première fois que Philips met en œuvre un projet de ce type, ce qui témoigne bien de sa dimension innovante.

En même temps, ce travail sur la lumière dépasse l'objet architectural en tant que tel. Les Turbulences sont un signal urbain. Dans notre projet, plus on recule, plus la lumière devient image. Le rapport à la distance est essentiel. La programmation informatique qui viendra animer la peau du bâtiment le fera fonctionner en temps réel. Tout se passera comme si le bâtiment était vivant et doué de comportements! La peau de lumière se donnera aussi en interaction avec les scénarios que pourra écrire le FRAC. On peut imaginer aussi une interaction avec les Smartphones ou autres outils multimédia des visiteurs.

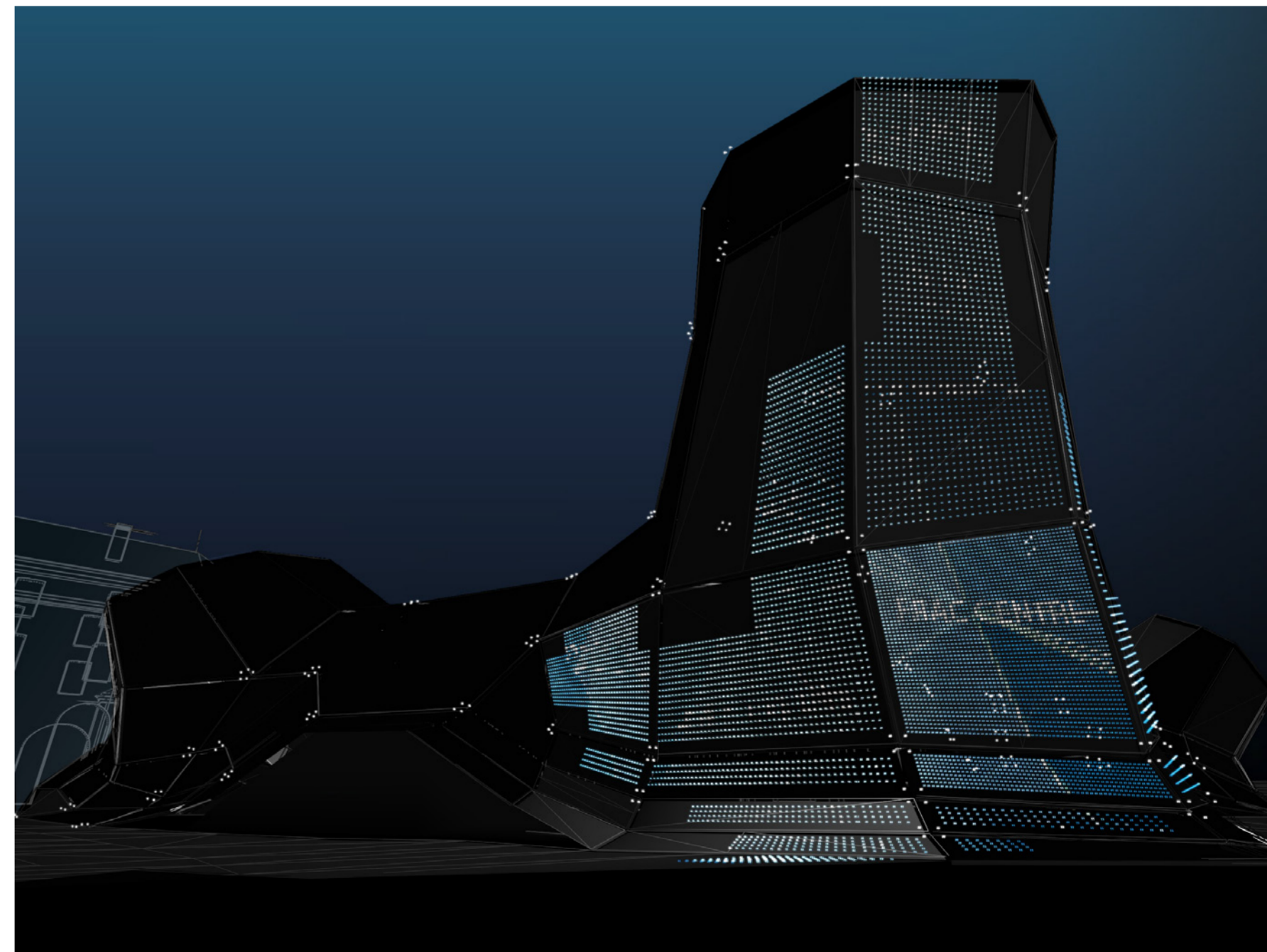
L'architecture devient ainsi un média qui évolue dans le temps. Cette dimension immatérielle rejoint la nature numérique de l'architecture du FRAC. Le bâtiment redevient en quelque sorte le dessin 3D qui a été à l'origine de sa création.

FRAC Vous avez conçu ce projet il y a plus de cinq ans. Comment s'inscrit-il aujourd'hui dans votre recherche ?

ELECTRONIC SHADOW Artistes et architectes travaillent dans des temporalités complètement différentes. Un projet peut nous prendre jusqu'à un an, même s'il réside une continuité d'un projet à un autre, mais jamais cinq voire dix ans comme c'est le cas parfois pour les architectes! Souvent les artistes ont du mal à comprendre les contraintes multiples d'un projet d'architecture, en termes de budget, de faisabilité, de durée, etc. Ce qui nous tient à cœur, c'est de parvenir malgré tout à conserver intacte la dimension poétique et artistique de notre projet. En fait, finalement, nous n'avons cessé de l'alimenter au fil des années, tant sur le plan technique qu'esthétique, à un point tel qu'il cristallise aujourd'hui toute notre démarche. Quelque part, tout ce que nous avons pu faire, en matière d'expositions, de spectacles, s'est trouvé réinsufflé dans le projet du FRAC Centre.

Ce que nous envisagions comme fiction à une époque est aujourd'hui devenu réalité, à savoir le scénario d'une architecture interactive entre l'intérieur et l'extérieur. Nous développons actuellement un projet de fenêtres virtuelles envisagées comme un véritable matériau architectural. L'idée est d'arriver à créer l'équivalent en architecture d'itunes pour la musique, à savoir une librairie immatérielle. Pour nous, le bâtiment du FRAC représente vraiment le point d'orgue de nos recherches, en croisant deux dimensions, celle de l'échelle urbaine potentiellement interactive et celle d'un projet basé sur la lumière dans un bâtiment qui fonctionne en temps réel.

L'espace comme média a pour nous vocation à durer; il doit être à même d'évoluer, de se mettre lui-même à jour. Notre démarche s'ancre dans cette cohérence globale entre matière et immatériel, qui nous semble croiser complètement à la fois la collection du FRAC Centre, ArchiLab, le bâtiment de Jakob+MacFarlane et les enjeux essentiels du XXI^e siècle.



Electronic Shadow
Projet du FRAC Centre
Courtesy Electronic Shadow

LE SITE INTERNET

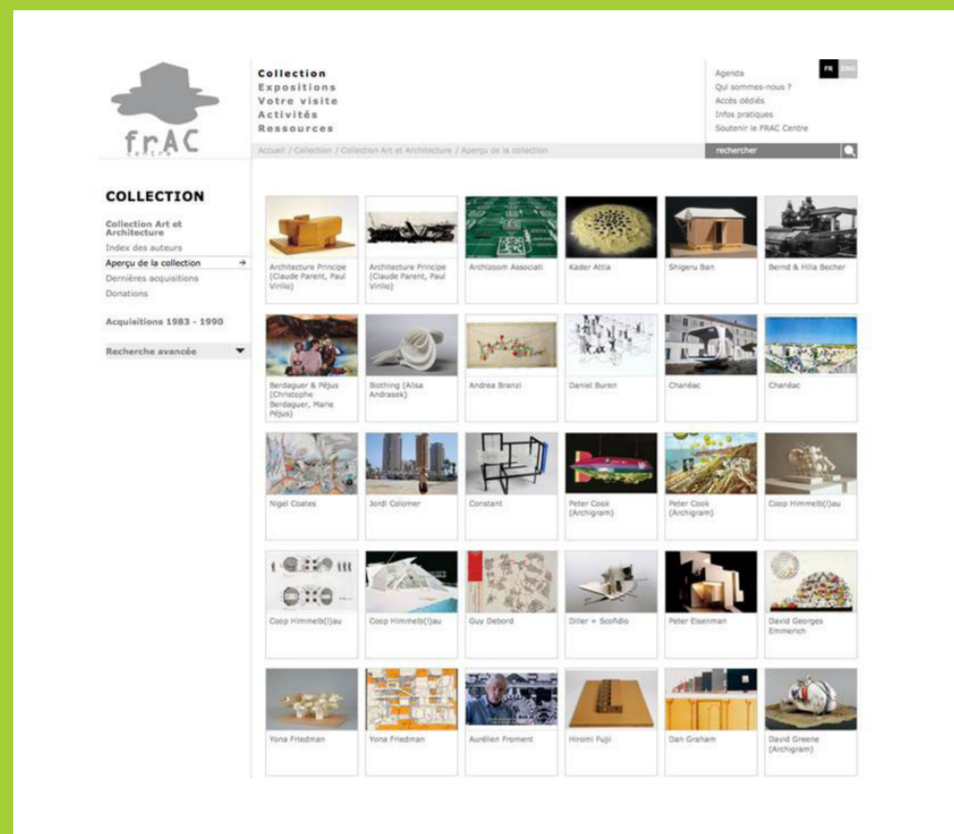
Vecteur indispensable des évolutions du FRAC Centre et support nécessaire à ses ambitions, le nouveau site internet sera lancé à l'automne 2011. Plus qu'un simple support de communication, cet outil a été conçu comme une véritable plate-forme de diffusion de ressources.

Le site donnera notamment accès à l'exceptionnelle collection du FRAC, au travers de la base de données issue de la démarche de numérisation des œuvres des fonds (visuels des œuvres, notices biographiques des auteurs, notices explicatives des projets...). 7 500 œuvres seront présentées au public, illustrées par autant d'images, ainsi que par environ 500 textes biographiques et notices d'œuvres.

En outre, chaque visiteur pourra accéder à des contenus destinés à accompagner sa visite ou à approfondir certains des aspects liés aux opérations du FRAC (dossiers pédagogiques, parcours thématiques d'œuvres, portfolios d'œuvres commentées, podcasts...). Un accent particulier a été mis sur l'ergonomie afin de rendre le site attractif et dynamique, tout en préservant l'exigence pédagogique et scientifique qui caractérise le FRAC Centre.

Des accès dédiés seront également disponibles, afin de répondre aux attentes spécifiques des professionnels (presse, partenaires, mécènes, enseignants...).

Plus globalement, le lancement de ce nouveau site dotera le FRAC Centre d'une présence en ligne accrue sur les réseaux sociaux et plates-formes communautaires. En s'inscrivant dans une stratégie renouvelée de présence en ligne, le FRAC souhaite accroître encore la diffusion de son projet au plus grand nombre.



LE SERVICE DES PUBLICS

LE FRAC CENTRE EN 2012: DE NOUVEAUX PUBLICS, DE NOUVEAUX USAGES

L'installation du FRAC Centre en 2012 dans ses nouveaux locaux répond à de nouvelles pratiques des visiteurs et de nouveaux usages au sein des équipements culturels.

Le FRAC Centre envisage ainsi la rencontre avec ses publics par des entrées variées dans les contenus de la collection et des expositions temporaires.

Visites virtuelles, interview d'artistes, visites Insolites ou visites Flash (etc.), seront proposés sur le site Internet et dans les salles d'exposition.

À travers la salle de conférences, mais aussi l'Atelier pédagogique, le Service des publics élargit ses missions de médiation et met en place une approche multiple des savoirs, destinée à tous les publics.

L'OPÉRATION RÉGIONALE ARCHITECTURE & NATURE (2011-2013)

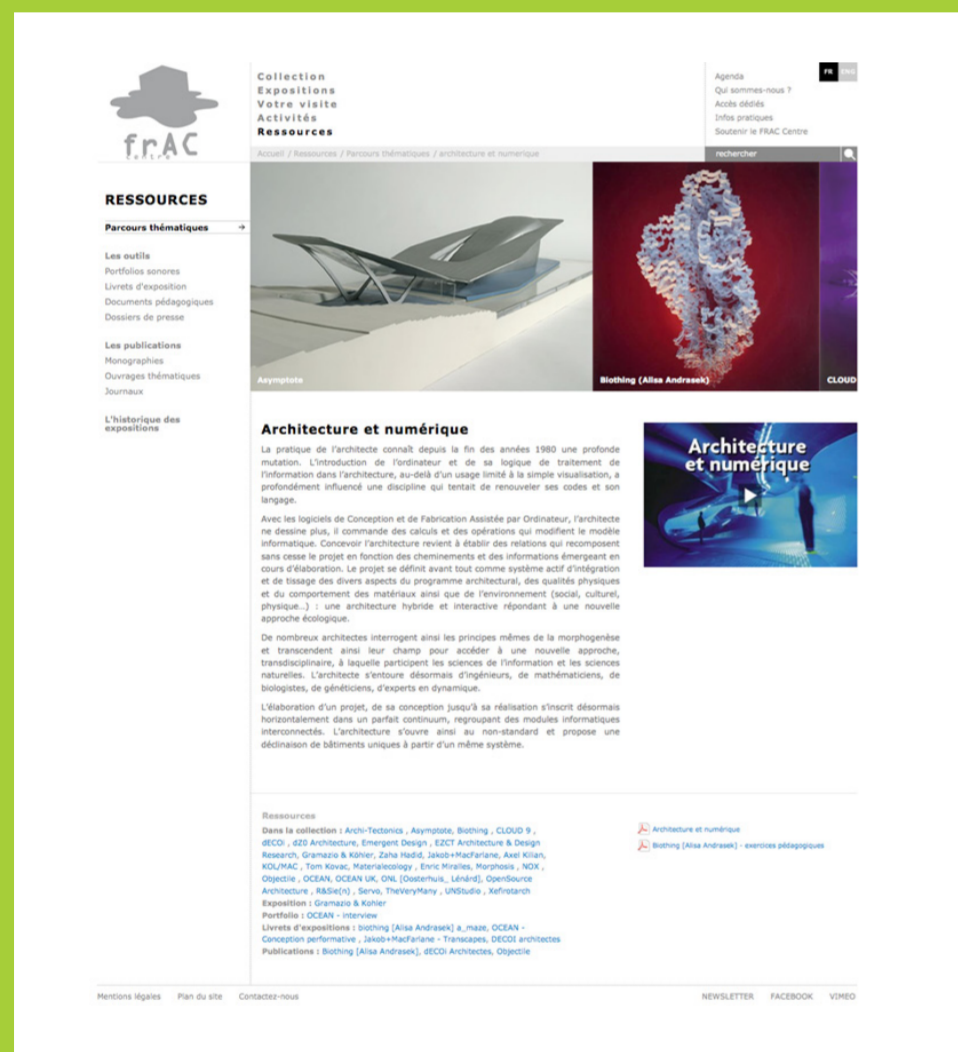
L'opération Architecture & Nature (2011-2013), initiée par le FRAC Centre, a été élaborée pour sensibiliser les élèves de la région, de la maternelle au lycée, aux œuvres du XX^e siècle relatives à l'architecture et à l'art contemporain.

Après le projet « Mobilité et Architecture » (2005-2007), le FRAC Centre met en place pour les années scolaires 2011-2013, une opération d'envergure à destination des publics scolaires de la région Centre, en collaboration avec le Rectorat de l'Académie d'Orléans-Tours, l'Inspection Académique du Loiret, la DRAC Centre et la Région Centre.

À travers l'exceptionnelle collection du FRAC Centre, représentant un patrimoine unique sur l'architecture expérimentale des soixante dernières années en lien avec la création artistique, il nous est donné à voir un lien étroit entre l'idée de nature et la recherche artistique et architecturale.

La thématique proposée se prête à de multiples orientations, réflexions et réalisations avec les élèves et étudiants. Elle est l'occasion de favoriser l'interdisciplinarité et la transversalité entre les enseignements artistiques, scientifiques, littéraires ou technologiques. L'objectif est ainsi d'accompagner les enseignants, à partir de la collection, dans des projets en lien avec la thématique Architecture & Nature, pour tous niveaux et toutes disciplines.

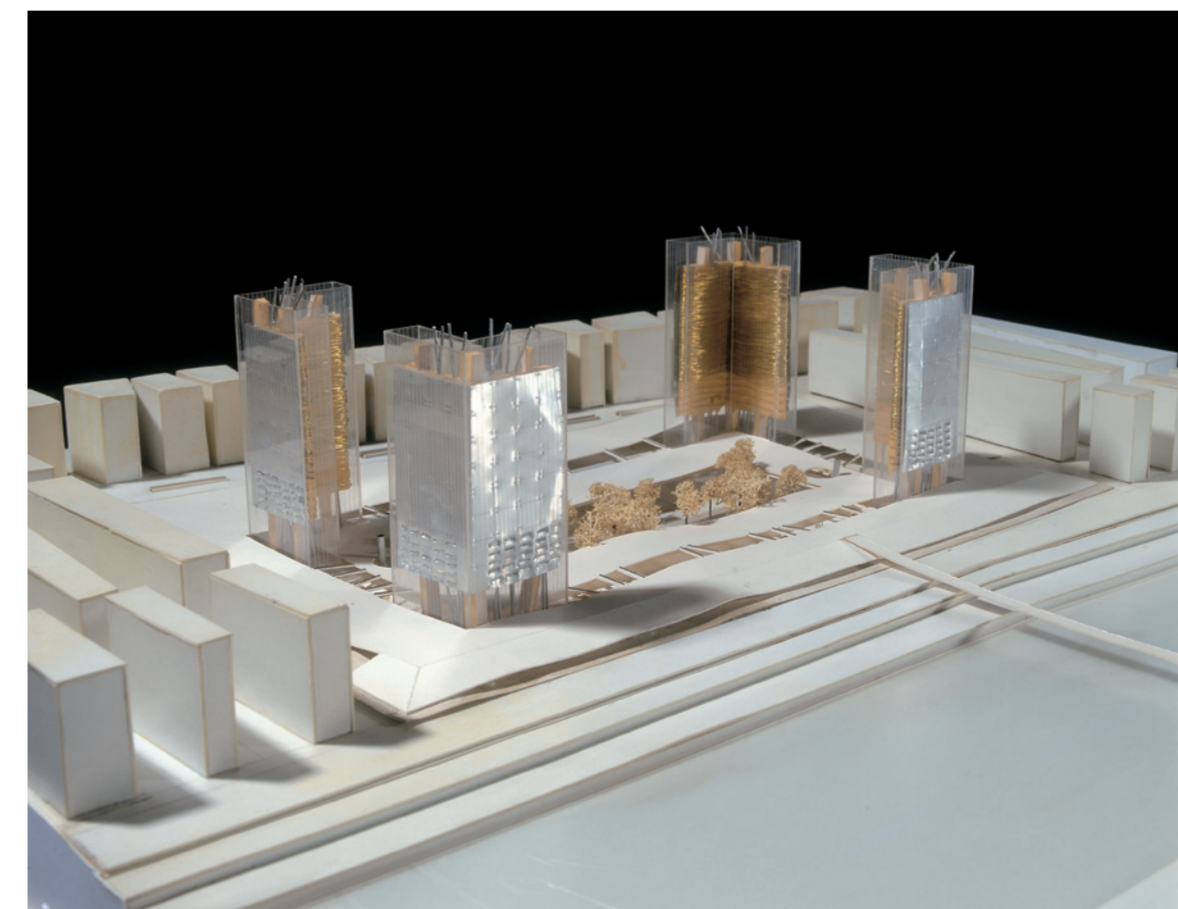
Chaque projet se construit en étroite collaboration entre les enseignants et le Service des publics du FRAC Centre, et s'articule autour d'interventions en classe, d'expositions, de rencontres avec des artistes et des architectes et de nombreuses ressources pédagogiques.



SITE (James Wines) Richmond Showroom, Best Products, 1978 Coll. FRAC Centre © Philippe Magnon



Charles Simonds Growth House, 1975 Coll. FRAC Centre © François Lauginie



Dominique Perrault Bibliothèque Nationale de France, Paris, 1989 Coll. FRAC Centre © Philippe Magnon



biothing (Alisa Andrasek) Mesonic Fabric 3, 2009 Coll. FRAC Centre © François Lauginie

LES NOUVELLES RÉSERVES

Au printemps-été 2011, le FRAC Centre a investi de nouvelles réserves externalisées en périphérie d'Orléans d'une superficie de 1 500 m². La requalification d'un bâtiment en fonction de normes de conservation adaptées répondait à une évidente nécessité patrimoniale.

L'enrichissement considérable de la collection au cours des années 2000, du fait d'un nombre important d'acquisitions, de donations, imposait de nombreuses contraintes de gestion des espaces de stockage. À cela s'ajoute l'intensification des relations entre le FRAC Centre et les structures régionales, nationales et internationales, qui génère un nombre de prêt d'œuvres très importants : à titre d'exemple, près de 330 mouvements d'œuvres au cours de la seule année 2009.

Du fait de leur implantation en cœur de ville et de la configuration du site, les anciennes subsistances militaires présentaient une option d'accueil peu satisfaisante de l'ensemble de la collection. À l'inverse, l'externalisation des réserves offrait de nombreux avantages en termes de maîtrise budgétaire, d'optimisation des fonctionnalités et de mesures conservatoires.

À la définition d'un cahier des charges immobilier fit suite l'acquisition d'un entrepôt. Une étude programmatique fut menée afin de définir un projet de réserves : diagnostic du bâtiment existant, définition des conditions de conservation, de l'implantation des zones de stockage, d'un schéma de circulation des œuvres, d'un plan de distribution des espaces logistique et technique, de l'ensemble des besoins mobiliers.

Le chantier de requalification de l'existant débuta par la pose d'une toiture isolée, le renforcement de l'isolation murale, la reprise des cloisonnements intérieurs, puis la pose des installations électriques, de régulation thermique et hygrométrique (armoires de climatisation, pompe à chaleur) et des systèmes de sécurisation du site.

Ces nouvelles réserves se définissent non plus comme un espace de stockage passif mais comme le lieu d'une approche globale et transversale de la gestion matérielle des collections : les zones de stockage sont directement connectées aux aires de conditionnement et de logistique, aux espaces de restauration et de prise de vue, de consultation et de recherche, etc. Les mesures conservatoires hautement qualitatives mises en place permettent d'envisager avec sérénité le futur matériel de la collection, le bâtiment répondant en tous points à la réglementation des Musées de France.

Suite à l'aménagement mobilier des réserves, les 15 000 œuvres (dont 800 maquettes et 14 000 dessins – 160 architectes et 100 artistes) de la collection y ont été transférées et déployées au cours de l'été 2011. Opérationnel au mois d'octobre, le nouveau bâtiment offre désormais un espace de conservation à la hauteur du caractère exceptionnel de la collection du FRAC Centre.



Réserves du FRAC Centre
Photo – FRAC Centre

FOCUS

LES AMIS DU FRAC CENTRE

Créée en 1999, l'association des Amis du FRAC Centre a pour objet de concourir à la connaissance de la collection « Art et Architecture » du FRAC Centre, de partager une vision de l'art contemporain et de l'architecture, de participer au développement du FRAC Centre à travers des actions de mécénat.

Les Amis du FRAC Centre proposent et organisent chaque année pour leurs adhérents un programme d'activités varié :

→ Des visites commentées de toutes les expositions organisées par le FRAC Centre dans ses locaux et des rencontres avec les artistes et architectes exposés

→ Des visites privées d'architecture en compagnie de leurs auteurs ou de spécialistes

→ Des voyages « art et architecture » en France et à l'étranger

Retrouver toutes les informations sur le blog des Amis du FRAC Centre (Adhésion, Programme des activités...) :

<http://lesamisdufraccentre.fr>

@ : amis.fraccentre@laposte.net

Président : Philippe Marcon

Avec le soutien de : Arcelor Mittal

Prochain numéro : Printemps 2012

- Inauguration
- Programmation d'ouverture
- Catalogues des collections
- Un long métrage sur l'architecture expérimentale des années 1960



Chantier du FRAC Centre, juillet 2011
© Jakob+MacFarlane
Photos – Nicolas Borel

FRAC CENTRE

François Bonneau,
Président du FRAC Centre

Marie-Ange Brayer
Directrice du FRAC Centre

Xavier Montagnon
Administrateur

Marie Madrolles
Assistante administrative

Marine Bichon
Secrétaire de direction

Aurélien Vernant
Chargé de la recherche
et des éditions

Emmanuel Bosca
Chargé des collections

Gilles Rion, Lucy Hofbauer
Chargés des publics

Sophie Fétro
Professeur missionnée
par le rectorat de l'Académie
Orléans-Tours

Ludovic Lalauze
Régisseur général

**Aurélien Rouan,
Matthieu Mas**
Régisseurs

Paul Laurent
Médiateur des nouvelles
technologies

Sophie Bellé
Coordination éditoriale

FRAC Centre
Textes

Jad Hussein
Conception graphique

Copie 45
Impression

FRAC Centre

12, rue de la Tour Neuve 45 000 Orléans
T +33 (0)2 38 62 52 00 / contact@frac-centre.fr
www.frac-centre.fr

Le Fonds Régional d'Art Contemporain du Centre est financé principalement par la Région Centre et le Ministère de la Culture et de la Communication (Direction Régionale des Affaires Culturelles du Centre).



PLATFORM
Regroupement des Fonds régionaux
d'art contemporain

ERCO